

USTEC·STEs

Intersindical Alternativa de Catalunya (IAC)

www.sindicat.net

Franqueig
concertat
02/444

Número 352
Abril 2005

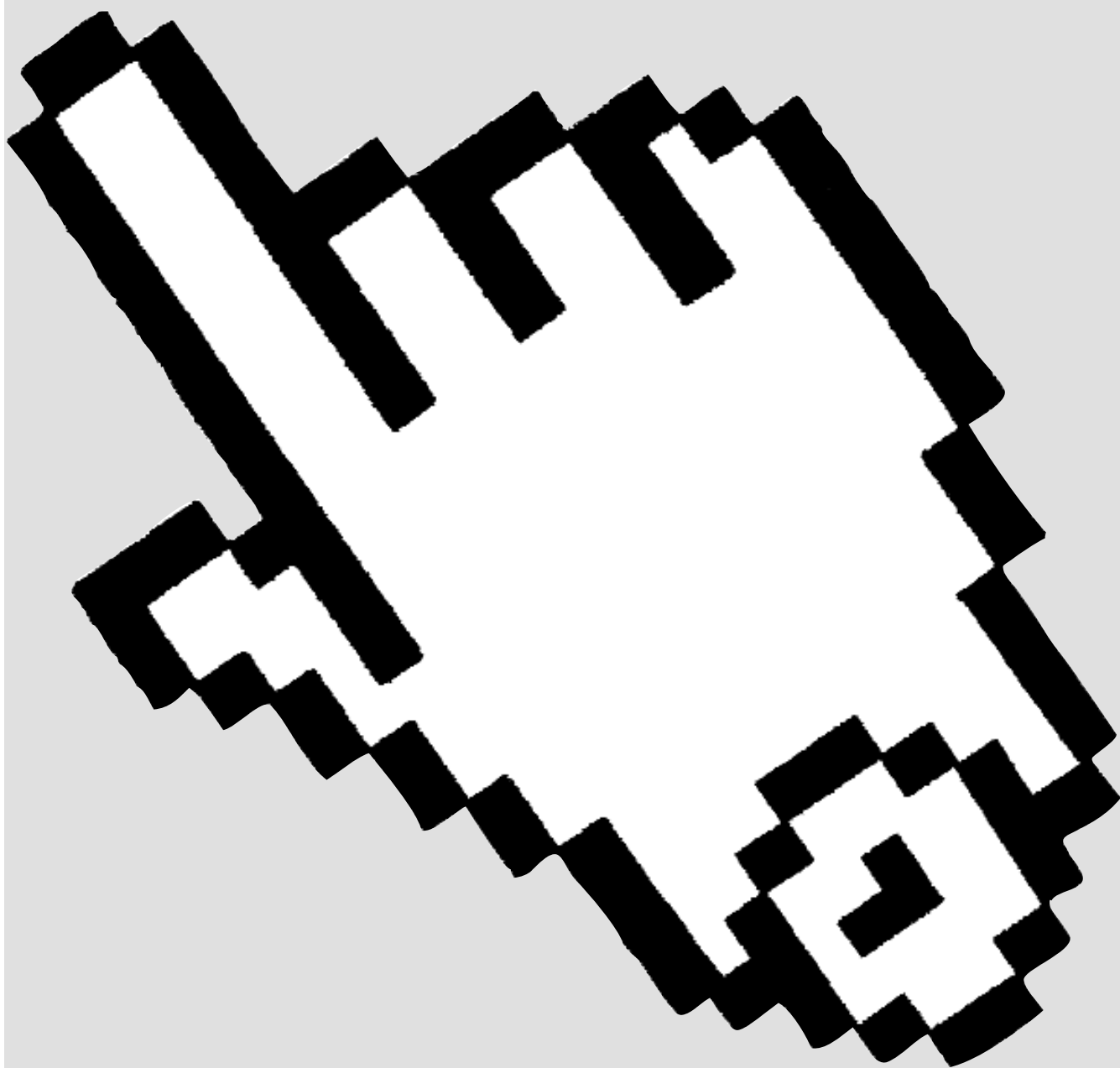
Eina sindical
d'informació



Aportacions al debat

**Pacte Nacional
per a l'Educació**

tota la informació
sobre l'ensenyament



www.sindicat.net

la informació al dia

Introducció

Des d'USTEC·STEs valorem positivament el procés que ha iniciat el Departament d'educació d'obrir un debat social sobre el futur de l'educació al nostre país i la possibilitat d'arribar a un Pacte Nacional per l'Educació.

Respecte als documents, creiem que hi ha un treball fet amb moltes propostes, amb algunes de les quals estem d'acord i mentre que amb d'altres hi tenim discrepàncies. Però, més enllà de cada un dels temes proposats en els documents, volem manifestar algunes consideracions generals.

Creiem que en una proposta de pacte per millorar l'educació, és imprescindible parlar de recursos i, per tant, de pressupostos. No és possible avançar si no s'incrementen els diners dedicats a l'educació. Tenint en compte que som a la cua de la Unió Europea i a la cua de la resta de l'Estat, hi hauria d'haver un compromís d'arribar al 6 % del PIB pel que fa als diners d'educació, en aquesta legislatura.

L'evolució social està generant canvis constants en la tasca educativa amb el consegüent esforç per part del professorat per adaptar-s'hi la qual cosa no està generant prou reconeixement social. És hora ja que l'administració assumeixi les seves responsabilitats i deixi de recolzar-se en el voluntarisme del professorat. Cal, doncs, reconèixer aquest esforç i adoptar les mesures adients per tal de millorar les seves condicions de treball. L'administració ha de donar suport a totes les innovacions pedagògiques perquè la societat percebi la tasca educativa com un element clau en el desenvolupament cultural i humà.

D'altra banda, trobem a faltar una definició global més clara sobre quina educació volem i, en concret, sobre el futur de l'ensenyament públic. Caldria una proposta més clara per avançar cap a la que ha estat la tradició de la nostra escola pública catalana, laica, intercultural, coeducativa i de qualitat per a tothom. Creiem que davant la creixent privatització que l'anterior govern ha anat consolidant en els últims anys, caldria un compromís més clar per part de la nova Conselleria d'Educació pel que fa a la voluntat

de defensar i ampliar els centres educatius de titularitat pública, també com el compromís d'avançar cap a la laïcitat en els centres educatius, la seva gestió democràtica i l'educació en valors.

És necessari un compromís de l'administració educativa amb l'educació en valors. Un compromís amb el professorat progressista que generi les condicions de llibertat en els centres per abordar amb garanties un aprofundiment educatiu en les llibertats democràtiques cíviques i socials i que permeti als centres estimular una educació crítica i solidària. En aquest sentit, és responsabilitat del Departament no només revisar els llibres de text, per no deixar només en mans de les editorials aquesta feina, sinó també editar materials transversals que puguin ser utilitzats orientativament pel professorat.

Volem manifestar el nostre rebuig al llenguatge sexista amb què s'han presentat els documents. Creiem que és important, i educatiu, que les dones no siguin invisibilitzades i que es busquin fórmules en les quals el llenguatge inclogui totes les persones. Parlar d' "el director, els pares, els mestres, els professors" no ens sembla correcte i a més, no respon a la realitat, ja que parlem d'un sector on les persones que hi treballen són majoritàriament dones.

Finalment, un dels grans reptes que tenim en aquests moments és la creixent segregació social als centres educatius i, per tant, cal també un compromís clar per posar tots els mitjans, humans, tècnics i econòmics, per capgirar aquesta situació i crear una xarxa pública àmplia que assegui la igualtat d'oportunitats i ajudi a la cohesió social.

D'altra banda, cal tenir present que en el Pacte Nacional es tracten tot un seguit d'aspectes que regulen els procediments de funcionament dels centres educatius i les condicions laborals del professorat que és evident que no poden quedar resolts en aquest document perquè han de ser objecte de negociació a la Mesa Sectorial.



Professorat



Funció docent

Compartim la idea que el professorat és l'eix bàsic del sistema educatiu i que tots els estudis indiquen que el seu paper és indispensable per aconseguir una escola no segregadora i de qualitat. Per tant, la seva tasca s'ha de dirigir a atendre les necessitats de l'alumnat tenint en compte la seva condició social i cal fer les dotacions òptimes de professorat perquè treballi en les millors condicions possibles.

Una altra vegada hem de dir que un document de treball del Pacte Nacional per a l'Educació hauria de començar fent una anàlisi sistemàtica i una diagnosi dels trets generals que caracteritzen la situació actual dels professionals de l'ensenyament a Catalunya i que la descripció que es fa de la funció docent caldria fer-la més genèrica, sense concretar tant, per tal de remarcar un element definitori dels i les professionals de l'educació que és que hem de tenir la capacitat de fer front als reptes que ens presenta una situació canviant, en el dia a dia, i hem de reforçar el treball en equip i el treball cooperatiu.

No obstant, hi ha altres factors que intervenen decisivament en la tasca educativa, l'entorn social de l'alumnat hi incideix i la condiona. Per això, les polítiques educatives han d'anar acompanyades de mesures socials i laborals, de compromisos de govern, que millorin les condicions de l'entorn i facilitin l'accés a una educació de qualitat.

L'Administració educativa també té una gran responsabilitat en la tasca educativa. No només ha de vetllar pel bon funcionament dels centres, sinó que ha d'incidir per millorar-lo, ha d'apostar decididament per posar els mitjans que facin viable una educació de qualitat, dotant els centres de les plantilles i dels recursos materials suficients en funció de les seves necessitats, i evitant la massificació de les aules, aplicant les ràtios adequades i realitzant les construccions i reformes necessàries.

Entenem que no té cap sentit incloure en el document que el

docent "ha de ser moralment fiable". L'adopció d'actituds moralistes, és a dir atorgar una supremacia a la norma moral per damunt de tot altre valor o interès no ajuda a potenciar les actituds obertes necessàries per educar en una societat plural i diversa com la nostra.

En el conjunt del document sobre el professorat cal afegir-hi tots els aspectes relatius a la perspectiva de gènere. Quan es parla d'acció tutorial, cal afegir que s'ha de vetllar per aconseguir un equilibri en el repartiment de tasques i responsabilitats que tinguin en compte la no-discriminació sexista. Cal evitar que les tutories tècniques quedin en mans dels homes i que les tutories d'alumnat siguin majoritàries per a les dones. No volem que es reproduïxi el repartiment de les responsabilitats d'atenció que realitzen les dones, també en l'àmbit escolar. Quan es parla de formació personal del professorat és imprescindible incloure els aspectes de gènere tant en la formació inicial com en la formació permanent, que contempli les noves situacions i realitats de discriminació sexista amb propostes coeducatives per prevenir la violència contra les dones. Quan es parla del model pedagògic obert que el document diu que s'ha de basar en una concepció constructivista, social, cultural... cal afegir coeducativa.

Formació inicial

Pel que fa a la formació inicial, compartim la necessitat d'una titulació del mateix nivell universitari per a tot el professorat.

Entenem que en el nou model de formació que inclou la realització de postgraus específics per a l'etapa educativa o per a l'especialitat, aquests seran d'oferta pública en les universitats i, per tant, no fomentaran cap discriminació econòmica.

Pel que fa al temps de pràctiques hi ha d'haver un període mínim d'un curs d'inducció tutelat realitzat exclusivament en centres públics que formaria part del procés de formació docent. Mentres no s'implanti aquest nou model de formació,

la titulació obtinguda per les Universitats ha de comportar la idoneïtat per impartir la docència.

Accés

Pel que fa a l'accés a la funció pública docent, ja fa temps que USTEC-STEs demana la conveniència de modificar radicalment el sistema d'oposicions vigent, atès que és obsolet i anacrònic. És més que dubtós que la capacitat d'aprendre de memòria tot un seguit de temes sigui cap sinònim de capacitat de domini de la pràctica docent.

Per resoldre la situació actual del professorat interí, s'ha d'arbitrar un procés selectiu unitari amb dues vies d'accés amb reserva de places per al professorat interí i per a lliures.

En la fase de concurs la proposta de baremació hauria d'afavorir la valoració de l'experiència docent del professorat interí. La prova hauria de ser pràctica i no eliminatòria.

Provisió de places vacants en centres públics docents

Proposem que la incorporació a l'activitat docent d'una part del professorat es faci d'acord amb un catàleg, establert normativament i negociat a la mesa sectorial, de necessitats diverses i que només es permeti de manera excepcional i transitòria la provisió de places d'acord amb el perfil que determini el centre (claustre i consell escolar) en un procés públic i transparent que incorpori sempre la possibilitat de recurs i d'arbitratge.

Els nomenaments per ocupar aquestes places no han de comportar la consolidació del lloc de treball si la seva provisió no ha estat efectuada mitjançant un procediment d'àmbit general. Per tal d'aconseguir la flexibilitat que permeti al centre adaptar-se a les necessitats pedagògiques canviants es pot plantejar una periodicitat per efectuar la revisió del perfil.

Per últim, dir que el paràgraf entre parèntesis on es fan una sèrie de reflexions sobre el concepte tradicional de "funcionari" és una disgressió del tot innecessària.

Formació

La formació permanent s'ha de realitzar dins de l'horari de permanència al centre i s'ha de contemplar com un element bàsic la formació en centres que parteixi de les necessitats que s'hi detectin.

Entre les figures de coordinació dels centres docents, s'ha d'incloure la persona coordinadora de coeducació, que comptarà amb prou temps de dedicació per fer la seva tasca.

La promoció professional

L'Administració ha de posar a l'abast del professorat la possibilitat de promoció professional. Ha de poder ser tan vertical com horitzontal i haurà d'anar lligada a finalitats de millo-

ra de la pràctica docent, fonamentalment la innovació educativa, la formació i la recerca.

El document introdueix la necessitat de l'avaluació, que considerem adequada sempre que sigui constructiva i serveixi per avaluar els projectes col·lectius tot revisant pràctiques individuals i grupals del sistema educatiu amb l'objectiu de millorar la situació, la dinàmica i els recursos del centre. Aquesta avaluació no pot comportar cap repercussió de caràcter retributiu ni punitiu.

És necessari, també, donar facilitats a les persones o equips que portin a terme projectes d'innovació d'acord amb el Projecte Educatiu de Centre.

La salut laboral del professorat

Demanam una aplicació correcta de la Llei de Prevenció de Riscos Laborals. El document hauria de fer més èmfasi en la necessitat d'incrementar les mesures preventives relatives a la salut laboral del professorat i contemplar el reconeixement de malalties professionals. Cal fer estudis per elaborar els protocols adients, per detectar les malalties derivades del desenvolupament de la professió vinculades a les condicions de desigualtat de les dones en la societat actual.

També s'ha de considerar la qüestió dels maltractaments del professorat i de l'alumnat. A més, caldrà una tasca de prevenció de possibles situacions agressives contra les dones del sector. I establir els protocols adients que permetin detectar possibles maltractaments a professores i alumnes, per tal de poder-los derivar a altres serveis d'atenció i garantir recursos per al tractament i recuperació de les dones maltractades.

Finalment, caldrà contemplar ajuts econòmics en el Fons d'Acció Social o on correspongui per als temes específics de salut laboral de les dones.

Condicions laborals

Impulsar una política de reconeixement social del professorat que ha de venir acompanyada de la millora de les condicions de treball i de l'actualització de les retribucions prenent com a referència la realitat socioeconòmica de Catalunya.

Reconeixement del temps no lectiu, del treball complementari a la docència directa, com a temps imprescindible per aconseguir una acció educativa de qualitat, que s'ha d'incrementar, amb la paral·lela reducció de l'horari lectiu per adaptar l'acció educativa a la diversitat de les aules.

La Inspecció educativa

Cal potenciar la caracterització del perfil professional de la Inspecció educativa i remarcar-ne les funcions de suport a la tasca educativa dels docents i de mediació en els possibles conflictes que sorgeixin en la comunitat educativa. Aquest perfil s'ha de tenir en compte tant en l'accés com en la formació permanent.

Autonomia de centres



L'autonomia dels centres docents ha de tenir com a objectiu prioritari la millora de la qualitat de l'educació, la qual cosa implica el compromís per part de l'administració de facilitar els recursos, humans i materials, necessaris per tal que cada centre pugui dur a terme els objectius educatius de manera adequada a la realitat del seu entorn.

Aquest va ser, a més, el compromís que van adquirir els tres partits que estan en el govern amb la signatura del Pacte del Tinell, que diu concretament: "D'acord amb la comunitat educativa, aconseguir una gestió autònoma i eficaç dels centres. Per tal d'assolir-ho, s'incrementarà el pressupost destinat al funcionament dels centres, d'acord amb indicadors objectius (nombre d'alumnat, característiques dels centres, context social, etc.)"

Amb aquesta premissa ben present, USTEC·STEs farà les seves aportacions en els següents quatre àmbits:

Autonomia i gestió democràtica

Coordinació amb altres centres
Gestió econòmica i dels recursos humans.
Autonomia i currículum

USTEC·STEs defensa un concepte d'autonomia de centre que potenciï uns valors que han d'ajudar a millorar l'educació a Catalunya com l'augment de la participació, la cultura de l'avaluació, l'adaptabilitat dels currículums, la innovació educativa, l'estimulació del compromís del professorat amb el centre, els plans d'actuació vinculats a l'entorn.

Ara bé, cal no oblidar que aquesta autonomia de centre difícilment podrà ser absoluta en tots els punts i caldrà, de manera paral·lela, abordar la consideració de tres aspectes importants:

- Quines competències es consideren intransferibles als centres i en quin grau es transfereixen les que sí s'hi considerin.

- Quins mecanismes de control s'apliquen per impedir que sota el paraigües de l'autonomia hi arrelin interessos ideològics, corporatius o partidistes als quals no els pertoqui tenir-hi cabuda.
- Quin és l'àmbit competencial de cada agent educatiu i quines responsabilitats li són exigibles.

USTEC·STEs considera que l'autonomia de centre pot ser una eina que ajudi a potenciar el funcionament democràtic del sistema educatiu, sempre que no acabi estimulants la competitivitat entre els centres i el replegament sobre sí mateixos. Cal que l'autonomia de centre serveixi per millorar tots i cada un dels centres i per augmentar la qualitat educativa de tots els centres públics.

Si, a més, som capaços de recollir els beneficis derivats de l'aplicació del principi de subsidiarietat a l'administració educativa de Catalunya, tots i totes sentirem la satisfacció que proporciona la feina ben feta.

Pel que fa a les propostes contingudes en el document elaborat pel grup de treball "Autonomia de Centres. Idees per al debat" volem destacar-ne algunes que hem trobat positives però també unes altres amb les que no estariem d'acord.

Per tal d'aconseguir més autonomia trobem que hi ha aportacions positives com:

- La possibilitat de redefinir del nombre de càrrecs i les condicions de cos. Hi hauria d'haver una normativa general perquè cada centre pogués adaptar-ho a la seva realitat. La normativa hauria de deixar clar quins són els marges d'aquestes possibilitats, per tal de no caure en disputes inútils i/o arbitrarietats.
- La capacitat d'adaptar el currículum a les condicions específiques del centre i a les necessitats de l'alumnat. Cal, també, que hi hagi un Marc Curricular general per a tots els centres i la possibilitat de desenvolupar-lo i adaptar-lo a les característiques de l'alumnat.
- La capacitat de concretar en el mateix centre les característiques dels recursos que li són necessaris per dur a terme el seu projecte educatiu. Cal contemplar la discriminació positiva en aquells centres on hi ha més dificultats, ja que qualsevol adaptació, curricular o de gestió, sense recursos és molt difícil que pugui tenir èxit.
- Que, com tot servei públic, els recursos destinats a l'educació tinguin control públic i siguin transparents per a tota la societat en general i per a la comunitat educativa en particular.
- La potenciació de la presència d'una cultura avaluativa en tot el sistema, sempre i que serveixi per detectar dificultats, buscar solucions i augmentar els recursos quan sigui necessari.

Aquesta autonomia, o més ben dit, el seu aprofundiment, no ha de comportar però:

- Que els centres que per circumstàncies conjunturals no siguin dinàmics en el desenvolupament de projectes siguin marginats en l'adjudicació de recursos. Les conseqüències recaurien sobre l'alumnat sense ser-ne el responsable.

- La venda de mobiliari o equipaments per part dels centres educatius. Cal, en tot cas, que hi hagi un magatzem territorial per tal de proveir o redistribuir entre els centres el material sobrant.
- Un grau d'autonomia diferent segons el centre. Si entenem l'autonomia com la flexibilitat necessària dels centres per adequar la gestió de recursos i l'adaptació curricular a les necessitats de l'alumnat, això hauria de ser per a tots els centres. I, en tot cas, en aquells centres on les condicions facin més difícil aquestes adequacions se'ls hauria de proporcionar l'assessorament necessari per estimular-los i no pas negar-los l'autonomia.
- La competència entre els centres. S'ha d'evitar que hi hagi diferents categories de centres. Cal assegurar una definició de centre públic i no accentuar una diferenciació específica que pot portar a la competència dins del sistema, no solament entre pública i concertada, sinó entre els centres públics.
- Una dilució de la normativa. S'ha d'evitar que l'administració de la Generalitat delegui la seva responsabilitat respecte al servei educatiu igual per a tota la ciutadania i a tot arreu. Cal evitar que l'autonomia signifiqui l'abandonament per part d'una administració que no ofereixi solucions als problemes dels centres i acabi fent recaure tota la responsabilitat sobre el professorat.

Autonomia i gestió democràtica

Per augmentar l'autonomia real cal una millora de la gestió dels centres reforçant la participació del professorat a través del poder decisiu dels claustres i de la comunitat educativa amb el consell escolar.

Abans de parlar d'una major autonomia dels centres, cal reformar la llei que regula la selecció de les direccions. L'autonomia de centre ha de contemplar de manera ineludible un procés d'elecció democràtica de l'equip directiu amb la participació de la comunitat educativa del centre, del professorat, dels pares i mares i de l'alumnat. L'òrgan d'elecció de l'equip directiu és el consell escolar.

Un centre no es pot considerar autònom si l'equip directiu que el gestiona no ha estat escollit per la mateixa comunitat implicada en la gestió futura del centre. Altrament a l'estructura li mancava un pilar fonamental i no podríem parlar d'autonomia de centres, sinó d'autonomia dels directors/es, i no creiem pas que això sigui un bon camí per a la millora del sistema educatiu.

En un àmbit social més ampli som els mateixos ciutadans els qui escollim les persones que gestionen l'administració pública i de la mateixa manera ho proposem per als centres.

Aquesta reflexió implica, doncs, la revisió de la retrògrada filosofia continguda en la LOCE i les repercussions que ha tingut sobre el Decret 317/2004 de selecció del director o directora i la Resolució EDC 3432/2004 per la qual es convoca concurs de mèrits per seleccionar el director o directora de diversos centres docents públics dependents del Departament d'Educació.

Coordinació amb altres centres

L'augment del grau d'autonomia dels centres docents requerirà un desenvolupament normatiu que la possibiliti, la potenciï i la reguli.

L'augment de l'autonomia pot ajudar a la reconstrucció de les estructures organitzatives per tal d'adaptar-les als nous corrents socials, especialment a la voluntat de participació ciutadana, que massa sovint queda paralitzada per la manca d'oportunitats reals d'intervenció.

Aquesta desregulació del funcionament centralitzat no ha de significar de cap de les maneres l'obertura d'esclerxes que permetin la intromissió de corrents que no comparteixin els criteris bàsics que han d'emmarcar el fet educatiu com a potenciador de la igualtat, la cohesió i el reequilibri social, la laïcitat i l'acceptació de la pluralitat.

Regular l'autonomia ha de permetre:

- augmentar la participació de la ciutadania en el fet educatiu,
- recollir la riquesa de les aportacions del professorat del centre,
- obtenir el major grau possible d'eficiència dels recursos disponibles,
- millorar les condicions perquè es desenvolupi la necessària innovació educativa,
- donar respostes flexibles i ràpides a les noves i canviants necessitats socials en matèria educativa i
- donar més recursos a alguns centres amb una finalitat compensadora dels desequilibris: econòmics, socials, geogràfics, ...

Un aspecte cabdal d'aquest procés autonomista és evitar la confusió que es pot establir entre la idea d'autonomia de centre i el seu aïllament. Per tant, cal assegurar la correcta coordinació pedagògica curricular entre els centres d'una determinada zona que, de ben segur, compartiran itineraris curriculars (coordinació etapa 0-3, primària, secundària, centres d'FP i formació d'adults).

Per extensió cal, òbviament, assegurar una base comuna de coordinació subjacent a tot el sistema educatiu que no pot ser transgredida per cap visió extrema del concepte d'autonomia de centre.

Gestió econòmica i dels recursos humans

Un major grau d'autonomia en la gestió dels recursos econòmics i humans d'un centre ha de perseguir una millor adaptabilitat a les diferents necessitats de l'alumnat i a les característiques de l'entorn.

Per això, caldria definir un marc general de la funció del professorat que hauria de contemplar:

- La definició dels llocs de treball estàndards definits per l'Administració, igual per a tots els centres
- La definició, per part de l'Administració, de nous perfils

professionals que s'adaptin a les noves necessitats i que els centres haurien de poder tenir en funció de la seva realitat.

- Excepcionalment, en funció de projectes concrets, que el claustre i el consell escolar poguessin definir perfils específics. Però en cap cas aquestes places de professorat s'haurien de proveir des del mateix centre. Aquestes places sortirien a concurs i es farien públics els ítems que es baremarien per donar-les.
- De la mateixa manera, els llocs de treball de la resta de personal no docent del centre es proveiran amb criteris de transparència i per part de l'administració. S'ha de regularitzar per llei els diferents perfils professionals que es necessiten en un centre educatiu (monitors de menjador, personal de cuina, personal que intervé en activitats complementàries...) amb la finalitat d'evitar la privatització i la precarització d'aquests llocs de treball.

Els centres escolars no s'han de regir sota criteris d'empresa:

- L'autonomia no ha de servir per flexibilitzar les plantilles.
- La cultura de l'avaluació s'ha de potenciar per millorar la tasca docent del professorat. Per tant, l'hem d'entendre com una avaluació formativa sense relacionar-la amb complements retributius o amb la promoció. Aquest criteri de donar "complements de productivitat" ja ha estat aplicat a altres serveis públics com Sanitat i no ha pas millorat la qualitat d'aquests serveis.
- L'autonomia no ha d'obrir la possibilitat d'obtenir recursos addicionals a través de la prestació de serveis. Correspon a l'Administració l'establiment dels convenis per a la prestació de serveis.

Autonomia i currículum

Els equips docents dels centres són els agents que més bé coneixen les característiques de l'alumnat que interacciona amb la seva tasca educativa. Per aquest motiu, s'ha de possibilitar i potenciar una adequada autonomia curricular que permeti adaptar el currículum a les necessitats específiques de cada alumnat i de cada realitat social existent a l'entorn del centre, tal com queda recollit en els Projectes Educatius de Centre i en els Projectes Curriculars.

Per aconseguir aquest objectiu, però, no n'hi ha prou amb una voluntariosa declaració d'intencions en la futura normativa que reguli aquests aspectes; calen els mitjans humans (reduccions horàries per treballar-hi i l'augment de plantilles per possibilitar-ho) necessaris per assumir aquesta nova tasca que exigirà una molt bona coordinació i la dedicació plena dels equips docents.

L'adaptació curricular ha de partir, però, d'un marc general, i ha de servir perquè, a partir d'estratègies diferents, el màxim nombre d'alumnat arribi als mateixos objectius. En cap cas ha de significar una diferenciació entre els objectius dels centres ni s'ha de poder parlar de "currículum propi i diferenciat".

Igualtat d'oportunitats i llibertat d'ensenyament en el marc del servei públic català



Introducció

Creiem que un document de treball del Pacte Nacional per a l'Educació, hauria de començar fent una anàlisi sistemàtica i una diagnosi dels trets generals que caracteritzen la situació actual de l'educació a Catalunya. La situació es caracteritza per una doble xarxa composta per les escoles públiques que compleixen la seva funció de servei públic i un conjunt heterogeni

d'escoles privades concertades. Actualment, el 82% de l'alumnat immigrant és acollit, sovint sense prou mitjans, per l'escola pública. Això implica que la majoria de les escoles privades concertades no assumeixen les responsabilitats que els pertocarien i seleccionen el seu alumnat, de manera que, en conjunt, aquest model de doble xarxa d'escoles sostingudes amb diners públics a Catalunya és clarament segregadora.

La política del Departament d'Educació en els últims 15 anys no ha partit d'una planificació real que analitzés on feien falta centres educatius i quins eren susceptibles de ser concertats, sinó que, independentment del mapa escolar, es van concedir els concerts que la privada demanava, sense cap criteri de prioritat i sense fer complir ni tan sols el que marca la llei. Aquest incompliment i la connivència entre les patronals de l'escola privada i l'anterior Departament, han produït el resultat actual: una doble xarxa educativa finançada amb fons públic i majoritàriament segregadora de l'alumnat en funció del seu origen social i/o cultural.

L'augment dels concerts sense una normativa clara ni una planificació adient és un greu perjudici per als centres concertats que compleixen els requisits de no segregació de l'alumnat, com per al conjunt del professorat tant el dels centres concertats que tenen pitjors condicions laborals, com el dels centres públics que han d'atendre l'alumnat amb més dificultats sense els recursos necessaris. Finalment, tot plegat acaba deteriorant el conjunt del sistema educatiu i no afavoreix ni la igualtat d'oportunitats, ni la cohesió social. Cal, per tant, capgirar la situació.

Fa molt de temps que ho diem i ara, davant dels darrers canvis socials que hi ha hagut a Catalunya i la manera com l'escola concertada ha contribuït a afavorir l'exclusió social, des d'USTEC-STEs ens reafirmem que l'escola pública ha de ser l'eix vertebrador del sistema educatiu.

Si volem aconseguir que una majoria important de l'alumnat adquireixi uns aprenentatges mínims, cal posar les bases per aconseguir que la majoria de les escoles de Catalunya estiguin obertes a tothom, sense cap tipus de discriminació disfressada sota l'excusa de mantenir idearis i caràcters específics o propis.

Diagnosi de la situació actual

A Catalunya hi ha una tradició de defensa de l'escola pública, que ha estat sempre unida a una escola catalana, laica, de qualitat i oberta a la pluralitat social, que té més de 25 anys. Malgrat això, el text titulat "Igualtat d'oportunitats i llibertat d'ensenyament en el marc del servei públic educatiu", des del mateix títol fa un confusionari salt lingüístic, ja que on sempre hauríem dit "escola pública catalana" ara se'ns parla de "servei públic educatiu", com si fos el mateix.

Quan es parla del caràcter específic del centre públic, s'afirma que "l'aplicació rígida de la reglamentació dificulta la singularitat de cada centre i probablement també la millor implicació d'aquest en el seu entorn". Creiem que la majoria de centres públics de Catalunya no es poden identificar amb aquest afirmació. Fins ara, la majoria d'iniciatives per adaptar-se a la realitat social tan dinàmica i diversa de casa nostra han vingut fonamentalment de l'escola pública. Molt sovint, sense mitjans i sense el suport necessari, les escoles

públiques han treballat i treballen per l'escolarització de l'alumnat immigrant, tal com ho havien fet en les migracions anteriors.

Per analitzar aquesta situació, el Pacte Nacional hauria de privilegiar la claredat en la terminologia i en l'exposició de les idees, per tal que tothom pugui fer les seves aportacions. Per tant, no entenem perquè el text no parla en cap moment d'escoles privades concertades. Com tampoc no entenem perquè s'hi afirma "En aquest context, es poden observar durant els darrers anys algunes circumstàncies que estan afectant negativament la funció social integradora dels centres educatius, de manera significativa en l'escolarització de la població immigrada en edat escolar". Entenem que el text es refereix a les escoles concertades que seleccionen i segreguen l'alumnat, ja que rebutgen la matrícula d'alumnat d'origen estranger amb l'excusa que no tenen places escolars.

El concepte de servei públic d'educació, tal com es defineix en el Pacte, no el podem compartir, ja que dona peu a la confusió quan posa en el mateix sac els centres de titularitat pública i els centres de titularitat privada. Malgrat això, també és cert que la realitat actual no es pot obviar: un 40 % de l'alumnat atès en centres privats concertats a tot Catalunya (arribant a un 60 % a la ciutat de Barcelona), i en aquest context ja seria un avanç que aquells centres privats concertats que compleixen la seva funció social i no segreguen l'alumnat, poguessin tenir el finançament necessari per oferir una educació gratuïta, amb els mateixos drets i obligacions que els centres públics.

Un sistema educatiu que fomenti la igualtat d'oportunitats

Per tant, si volem avançar cap a un sistema educatiu que fomenti la igualtat d'oportunitats i contribueixi a la cohesió social s'ha de capgirar la situació actual, per a la qual cosa fa falta prendre mesures que vagin encaminades a:

- Enfortir els centres públics, dotant-los de tots aquells recursos que es necessitin per atendre eficaçment a tot l'alumnat.
- Augmentar la partida pressupostària dedicada a l'educació, fins a situar-la en la mitjana de la Unió Europea durant la present legislatura.
- Fer una revisió dels criteris de concertació, per tal que tots els centres que rebin fons públics compleixin els requisits legals i socials propis d'un servei públic: gratuïtat, no-selecció d'alumnat i no-discriminació per raó de sexe, cultura, religió o estatus social.
- S'han d'establir i aplicar procediments de control i retirar progressivament els concerts als centres privats que no compleixin els esmentats requisits.
- Cal una planificació educativa que prioritzi la creació de centres públics on creix la població escolar. Cal revisar les zones on l'oferta pública està en pitjors condicions o és pràcticament inexistent. I no concertar on hi hagi una ofer-

ta pública suficient. Cal un nou Mapa Escolar que tingui en compte aquests criteris.

- f. Definir clarament els límits que tot servei públic té pel que fa a la "llibertat d'elecció". S'ha de primar la igualtat d'oportunitats per davant de la llibertat d'elecció de centre, a la manera que ja ho fan algunes Oficines d'Escolarització.

D'altra banda a l'hora d'analitzar el moment actual de l'educació a Catalunya, no podem obviar les directrius del Banc Mundial i dels altres organismes internacionals que han substituït el que fins fa poc era el dret a una bona educació per a tota la població per les oportunitats educatives a les quals hauria d'accedir la població, sense cap garantia de gratuïtat. Hem de fer front a aquestes ingerències dels organismes supranacionals que no són democràtics ni representen els interessos de la població, sinó els de les multinacionals que han vist en l'educació un bona mina per fer negocis. Hem d'apostar per una educació com a "dret universal" i no com una mercaderia més. És a dir, d'una banda hi ha la tendència que s'observa a escala mundial de privatització de tots els nivells d'educació i, de l'altra, hi ha la realitat educativa catalana, amb l'existència d'una doble xarxa d'escola pública i de privada concertada. Cal fer constar que l'escola privada concertada ha absorbit en la partida "A famílies i institucions sense ànim de lucre", un 25% del pressupost d'Educació els dos darrers anys 2004 i 2005 quan només una petita part compleix una autèntica funció social.

Reforçament de la xarxa pública

És evident que no poden defugir la realitat que tenim i que un futur Pacte per a l'Educació ha d'afrontar la realitat educativa de l'existència de la doble xarxa pública i privada concertada, vol dir que no es pot capgirar la situació d'avui per demà, però sí que hem d'apostar decididament per reforçar la xarxa pública d'educació i incorporar-hi totes les escoles que compleixen un servei públic.

Però cal fer-ho de manera clara, sense que hi pugui haver ambigüitats legals que obstaculitzin el procés. Per això, Catalunya ja compta amb una experiència reeixida, la incorporació de les escoles del CEPEPC a la xarxa pública. Cal dissenyar un procés i aplicar mesures transitòries i transparents que permetin gradualment el pas de les privades concertades amb vocació de servei públic a la xarxa pública. Durant aquest procés, les escoles privades concertades mantindrien la titularitat privada que passaria a ser pública en el moment de finalitzar el procés. S'haurien d'establir, també, mecanismes per aconseguir la integració dels docents dels centres privats a la xarxa pública. Amb les escoles privades concertades que acceptessin seguir aquest procés i amb l'objectiu d'arribar a la gratuïtat que haurien de tenir els centres públics, caldria fer una revisió gradual dels concerts durant un determinat període de temps, fins arribar a la gratuïtat de les escoles públiques. En cap cas entenem que en aquestes circumstàncies tingui sentit el manteniment de la titularitat privada, ni el caràcter específic o la fisonomia pròpia.

Nosaltres creiem que les Administracions haurien de tenir com a objectiu a llarg termini que totes les escoles i els serveis educatius finançats amb diner públic siguin de titularitat pública. Per avançar cap aquest objectiu caldria establir mecanismes de control públic dels centres privats concertats, la qual cosa implica elaborar la llei dels concerts i disposar d'un nou decret d'admissió d'alumnes.

L'existència d'una doble xarxa educativa i l'aposta clara i decidida que com a organització fem per la potenciació de la xarxa pública no implica en cap moment que no sigui necessari l'establiment dels mecanismes que possibilitin una veritable homologació global entre el professorat d'ambdues xarxes.

Planificació educativa i finançament

El procés de reforçament de la xarxa pública comporta indispensablement una bona planificació educativa que és responsabilitat de l'Administració i no pot dependre del que faci l'escola concertada. Per planificar cal fer prèviament estudis tècnics sobre situacions socials i demogràfiques, abans d'adoptar les decisions que corresponguin. Això ha d'implicar la revisió del Mapa Escolar de Catalunya, un tema al qual han dedicat moltes hores i esforços els Consells Escolars dels diferents territoris i que no seria just de llençar per la borda. Es tractaria de compensar situacions de desigualtat en l'oferta d'escola pública tan flagrants com la de l'Eixample de Barcelona, on l'escola pública només cobreix el 20% de l'escolarització de l'alumnat.

Creiem que una escola pública és la millor plataforma per educar en el respecte actiu a la pluralitat i facilitar l'obertura al diàleg entre les diferents entitats imprescindibles per avançar cap a una societat menys discriminatòria que l'actual. Com que la Constitució deixa prou clars la llibertat d'ensenyament i el dret a la presència d'escoles que prioritzin determinades ideologies o filosofies, no cal dir que poden continuar existint però de cap manera han de ser sostingudes amb fons públics, al·legant que compleixen un servei públic.

L'Administració educativa té la responsabilitat i el deure d'administrar els recursos financers no sols honestament sinó amb la finalitat d'aconseguir el millor rendiment social en l'ús de la despesa pública. I això, últimament és més complex en el camp de l'educació que en èpoques anteriors. Si volem una societat cohesionada i justa, com diu el text del Pacte Nacional, cal reforçar la xarxa pública sense mesures ambigües que puguin ser qüestionades pels tribunals o per iniciatives particulars i els mecanismes de control dels concerts a les escoles privades que se'ls hi concedeixin.

En resum, un bon ús dels recursos públics passa per posar tots els mitjans a favor d'una societat socialment justa, on cap ideologia ni filosofia que no sigui la defensa dels drets humans tingui una situació de privilegi.

Família i educació



En primer lloc, per tal d'atendre la realitat social, el document hauria de parlar de "Famílies i educació" i no creiem que sigui una qüestió exclusivament nominalista, ja que les paraules construeixen significats. Avui, a Catalunya, hi ha un percentatge important de famílies monoparentals i noves estructures familiars.

L'educació dels infants i joves és una responsabilitat compartida, no és únicament funció de l'escola, sinó que els pares i mares, com també la societat en general, hi tenen òbviament una part molt important de responsabilitat. Això implica dues coses; la primera, que ha d'existir una comunicació més gran entre l'escola i les famílies per tal de coordinar esforços i avançar cap a direccions similars i, la segona, que cal que les famílies no abduquin de la seva funció educadora deixant-la totalment en mans de l'escola.

Però, perquè això sigui possible, calen importants canvis socials i laborals que facin possible que els pares i les mares

tinguin el temps necessari per poder dedicar-se a la cura i educació dels fills i filles. En els últims temps estem assistint a una incorporació molt important de les dones al món del treball remunerat. Malgrat això, la societat tota ha continuat funcionant com si encara hi hagués en cada família "una dona a casa" que es dedica a la cura de tots els seus membres, quan això avui dia només és una excepció. Cal, doncs, avançar en la línia d'elaborar una normativa, preferiblement amb rang de llei, que faci possible conciliar els temps laboral i familiar, cal una reducció i racionalització dels temps de treball dels pares i mares, cal un augment substancial de serveis socials que puguin fer-se càrrec de la cura d'infants, malalts i persones grans, i cal també que tots els membres de la família (homes, fills i filles) es reparteixin les tasques domèstiques i de cura de les persones. Si no és així, es fa molt difícil per als pares, i sobretot per a les mares, poder participar activament en l'educació dels seus fills i filles.

La dimensió individual de la participació de les famílies a l'escola

Compartim la idea de l'augment del temps del professorat per fer atenció individualitzada a les famílies, però creiem que això ha d'anar acompanyat de l'augment del temps que les famílies dediquen a fer atenció individualitzada als seus fills i filles. La necessitat de marcar pautes de manera conjunta entre l'escola i la família no és únicament un problema d'hores, tot i que les hores han de ser-hi i han de constar en l'horari lectiu del professorat. L'acció conjunta entre les famílies i l'escola només serà possible si hi ha un canvi d'orientació en el conjunt de la societat per repensar l'educació. Una família individual i una escola concreta poden posar-hi molts esforços en la seva acció conjunta, però això només es generalitzarà al conjunt de la societat quan hi hagi un ampli consens social que avui no existeix i que les administracions educatives i tots els sectors socials ens hem d'inventar i construir.

Pel que fa al caràcter lectiu de les hores d'atenció a les famílies hi ha una confusió en el redactat del text que se'ns proposa. Amb l'interès que aquestes hores no siguin dins de l'horari escolar que coincideix amb la majoria d'horaris laborals de les mares i pares, s'ha escapat en la redacció de les propostes (pàg.44) la consideració "d'hores no lectives per a l'acció tutorial a les famílies". I això, en el llenguatge intern dels centres escolars no és positiu, ja que sempre hem reclamat la consideració del caràcter lectiu de les hores d'atenció a les famílies, ja que computen de manera diferent a les altres hores de guàrdia o de vigilància de pati, en l'horari individual de la professora o professor.

Cal reforçar la proximitat del domicili familiar a l'escola com a eina per garantir la cohesió territorial i les possibilitats reals de participació. S'haurien d'evitar els desplaçaments innecessaris i reobrir tots els centres educatius rurals tancats en aquells municipis en els quals es pugui preveure l'existència de prou població escolar.

Compartim plenament la necessitat d'atorgar permisos laborals a les famílies per tal de coordinar l'educació dels seus fills i filles.

La dimensió col·lectiva de la participació de les famílies a l'escola

Per tal d'avançar en la conciliació de la vida familiar i laboral, cal trencar amb la constant de reduir les propostes a l'àmbit dels centres educatius. Cal incorporar la idea de zona educativa, de barri o de poble i potenciar la participació activa dels altres estaments socials que compleixen una funció educativa com els ajuntaments, els centres cívics, els d'activitats de lleure, etc. La responsabilitat ha de ser conjunta i compartida entre els diferents sectors socials per tal que la funció educativa no quedi reduïda ni tancada en els edificis escolars i es pugui coordinar tota l'oferta pública educativa que hi ha i que caldrà augmentar progressivament.

L'escola i les necessitats horàries i de serveis de les famílies

Pel que fa a la sisena hora, el Pacte Nacional es pregunta si s'hauria de generalitzar "la sisena hora complementària a l'escola pública, tal com es fa a l'escola concertada", quan tothom sap que a Catalunya, a l'escola concertada, la sisena hora no té res de complementària. Durant la sisena hora s'imparteixen continguts nous i, per tant, és de pagament obligatori per a les famílies. A diferència d'altres comunitats de l'Estat, on sí que la sisena hora té caràcter complementari i, per tant, és de pagament voluntari, per part de les famílies. Com a mínim, a les Illes, València i Madrid l'horari de la pública i la concertada és el mateix, de cinc hores.

No és gens adequat que el debat de la sisena hora es planegi en el marc del confusionisme que representen conceptes com hores curriculars, activitats extraescolars, activitats complementàries i activitats de reforç.

Tal com reconeix el document, "el currículum en cap cas s'ha d'incrementar", que "l'anàlisi comparativa dels horaris i calendaris escolars demostra que a l'ensenyament primari el nombre de dies i hores lectives per curs no és diferent del de la majoria dels països europeus". I que "el total de vacances escolars a Catalunya no és diferent del que tenen els altres països europeus". Per tant, si el currículum ja és prou extens, si els nostres calendaris es mouen entorn la mitjana europea, sembla que de la mateixa manera que es fa en els països del nord d'Europa, no es tractaria d'ampliar l'horari lectiu, perquè creiem que ja és suficient sinó de reclamar un mateix horari per a tots els centres educatius i que es faci realitat una oferta pública i gratuïta d'activitats que ajudin a la consecució d'una veritable conciliació.

Propostes sobre el calendari i horari

Pel que fa al calendari i a l'horari, s'ha de poder adaptar a la situació geogràfica i a l'entorn de cada zona educativa però sotmès a un marc general. Pel que fa als dies de lliure elecció i al període vacacional del segon trimestre es fixaran en funció de la franja de calendari que determini el marc general i, en qualsevol cas, caldrà un acord del Consell Escolar Municipal o Comarcal corresponent.

Sobre el consell de centre

El consell escolar de centre ha de ser un òrgan de participació, control i aprovació de la gestió, atès que la gestió del dia a dia es porta des de l'equip directiu del centre.

D'alta banda, caldrà fomentar la discussió de temes que puguin ser d'interès per a l'alumnat per tal d'estimular la seva participació en aquests organismes.

Sobre els llibres de text

Proposem com a alternativa a la gratuïtat dels llibres de text, la socialització de material i llibres que ja funciona en alguns centres amb èxit.

Coresponsabilitat dels ajuntaments amb l'educació

Consideracions generals:

Apropar els serveis als ciutadans i ciutadanes afavoreix una millor adequació dels recursos a les necessitats, ja que és més fàcil conèixer les diferents realitats des d'àmbits més propers.

Però, al mateix temps, fragmentar molt els serveis i les decisions, pot augmentar la desigualtat i fer més difícil oferir serveis de qualitat per a tothom. És molt clar que els municipis són molt diferents, pel que fa a la grandària, al tipus de població, als recursos econòmics, al poder polític, etc. i, per tant, les decisions que poden prendre poden ser molt diferents també.

Per tant, s'ha de buscar un equilibri entre centralització i descentralització. Un equilibri que pugui assegurar la màxima adequació dels recursos a les necessitats concretes i, al mateix temps, serveis de qualitat iguals per a tothom.

Cal tenir en compte, també, que molts ajuntaments, durant força temps, han hagut de suplir les mancances en serveis que no es cobrien des de l'administració central. I, per tant, cal valorar i recollir totes aquestes iniciatives.

Finalment, cal assegurar que la descentralització no impliqui una privatització dels serveis educatius.

La Generalitat de Catalunya és la responsable de l'educació al nostre país, la qual cosa implica:

- Finançament i planificació general del sistema educatiu per aconseguir una educació de qualitat per a tothom al llarg de tota la vida. Aquest finançament hauria d'arribar al 6% del PIB.
- Mantenir la dependència orgànica i la gestió del personal del Departament d'Educació, que no ha de veure afectades les seves condicions laborals.
- Regular per llei la descentralització i garantir que cap administració (la mateixa Generalitat o altres administracions col·laboradores (ajuntaments, consells comarcals, consorcis...) puguin privatitzar o externalitzar els serveis educatius.
- Vetllar perquè no es generin desigualtats entre municipis ni zones geogràfiques. Cal un tractament diferenciat (discriminació positiva del finançament) per a les administracions locals de pobles, barris i ciutats "petites", ja que en les grans es poden optimitzar millor els recursos.
- Definir el marc curricular i l'ordenació educativa.
- Avaluar conjuntament amb les administracions col·laborado-

res l'aplicació de les diferents concrecions de la política educativa amb la finalitat d'emprendre les accions necessàries per millorar el sistema educatiu.

- Planificar el Mapa Escolar amb la participació de l'administració local.
- Creació i construcció dels centres escolars públics.
- Dotació de les beques de menjador i de transport.

Les administracions locals han de ser coresponsables en els següents aspectes:

- Creació i gestió d'Oficines Úniques de Matriculació amb una normativa que permeti assegurar la cohesió social del territori.
- La participació en la planificació educativa del municipi i en l'elaboració del Mapa Escolar.
- Cessió dels solars, adequació de l'entorn i manteniment dels centres públics, (caldrà fer un seguiment de la nova modalitat de cessió en usdefruit dels equipaments construïts per part de la nova empresa pública ICF equipaments SA).
- La implicació en l'elaboració de polítiques socials (acollida de les famílies, millora de l'entorn educatiu, foment de la cohesió social...) per garantir la igualtat de drets a tots els infants.
- Col·laborar en les activitats extraescolars a les escoles fora de l'horari lectiu. (Cal que aquests serveis es coordinin amb els centres educatius i els portin a terme persones amb formació i contractes laborals dignes). Fer una oferta educativa pròpia de lleure i oci d'acord amb les necessitats de l'entorn.
- Coordinar conjuntament amb el Departament d'Educació els diferents serveis (Justícia, Serveis Socials, Educació, Sanitat) per tal de poder donar respostes globals als problemes que es plantegin.
- El Consell Escolar Municipal ha de ser la peça clau que garanteixi la participació de tots els agents del territori i ha d'aprovar el projecte educatiu del municipi.
- Adequació de l'horari i calendari dins d'un marc general. Els Consells Escolars Municipals haurien de ser els òrgans que adequessin el calendari i l'horari escolar dins d'un marc general.
- Compartir amb els Consells Comarcals la responsabilitat del transport escolar.

Butlleta d'afiliació a **USTEC·STES**

DADES PERSONALS

Nom i cognoms _____

NIF

Data de naixement

Adreça _____ Codi postal

Localitat _____ Comarca _____

Telèfons

Adreça electrònica _____

DADES PROFESSIONALS

Centre de treball _____ Localitat _____

Situació: definitiva provisional o expecta.dest. interinatge o subst. pràctiques atur

Col·lectiu: inf/prim. eso ptfp secund. adults priv. labor univ

AUTORITZACIÓ BANCÀRIA

Titular de la llibreta o CC (nom i cog.) _____

Sr./Sra. director/a: faci efectius, fins a nou avis, amb càrrec al meu compte, els rebuts que li siguin presentats pel sindicat **USTEC·STES** a nom meu.

C.C.C.

Localitat, data i signatura _____

USTEC·STES

Barcelona (08007): Ronda Universitat, 29, 5è Telèfon 93 302 76 06 - Fax 93 302 55 99

Girona (17001): Eiximenis, 14, 2n 2a Telèfon 972 20 20 34 - Fax 972 41 17 03

Lleida (25002): Pg. Ronda, 2, 1r 4a Telèfon 973 26 30 32 Fax 973 27 25 07

Tarragona (43003): August, 21 entl. 1a Telèfon 977 23 52 63 Fax 977 23 90 04

Tortosa (43500): Rosselló, 6, entl. Telèfon i Fax 977 51 10 46

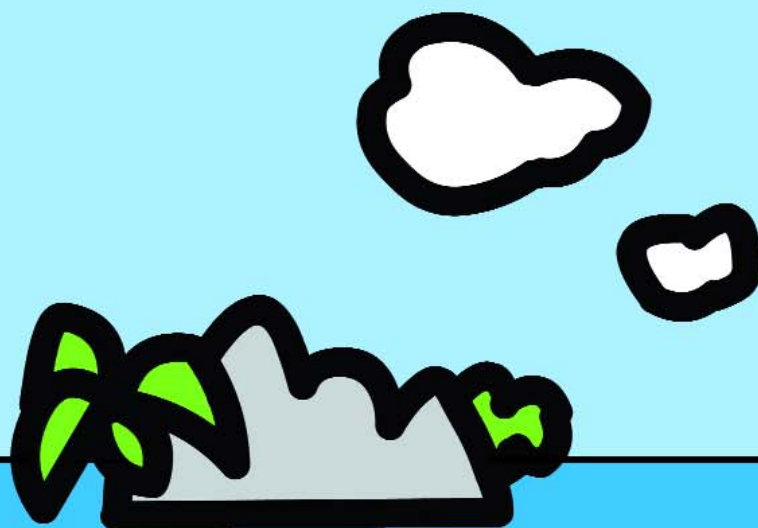
Alt Urgell i Cerdanya: 687 77 85 77

Pallars Jussà i Pallars Sobirà: 676 66 67 54

Maresme Telèfon: 609 76 94 45 **Internet:** <http://www.sindicat.net>

Correu electrònic: ustecstes@pangea.org girona@sindicat.net lleida@sindicat.net tarragona@sindicat.net

No et quedis aillat/da



Afilia't

USTEC·STEs
www.sindicat.net