

USTEC·STEs

Intersindical Alternativa de Catalunya (IAC)

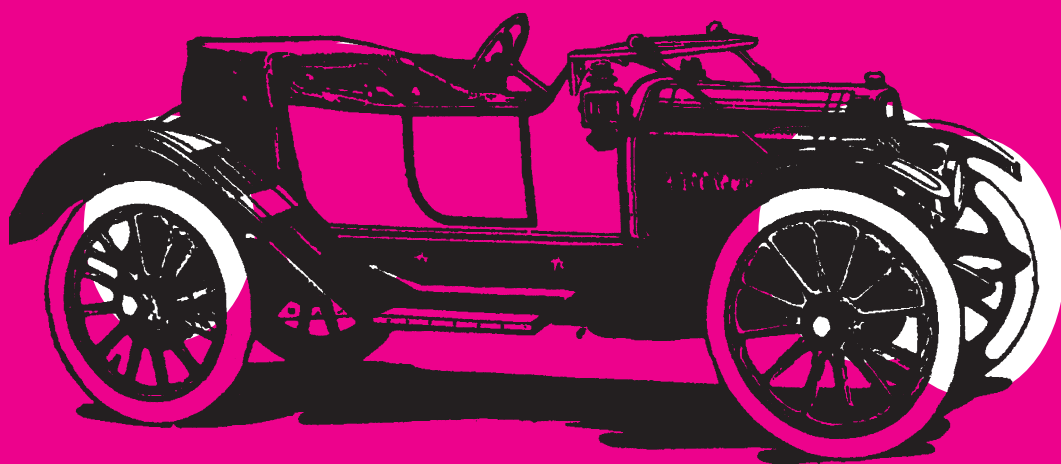
www.sindicat.net

Franqueig
concertat
02/444

Número 404
Maig 2008

**Eina sindical
d'informació**

Adjudicacions provisionals per al curs 2008/09



Aquesta publicació no és més que un instrument informatiu. En qualsevol cas, cal consultar el DOGC 5123, del 2 de maig de 2008.

Educació infantil, primària, secundària, serveis educatius i formació de persones adultes

Prèvies

La normativa que regularà les adjudicacions de destinacions provisionals per al curs 2008/2009 ha estat publicada en el DOGC 5123, del 2 de maig de 2008, i cal destacar-ne una sèrie de punts.

- Hi ha una sola Resolució aplicable al professorat d'educació infantil i primària, al de secundària, al de formació de persones adultes, al de serveis educatius i al destinat a altres llocs.
- És molt important tenir en compte que les destinacions que s'adjudicaran seran a jornada sencera i per un sol curs (fins a 31/8/2009) llevat de les atorgades per ocupar un càrrec directiu o per ocupar llocs de treball lligats a un pla estratègic, les quals, respectivament, depenen de la durada del càrrec i del pla en qüestió.
- Les sol·licituds només es podran presentar de forma telemàtica a través d'internet.
- Les destinacions per als mestres en la fase d'elecció es faran en dues subfases: primer s'adjudicaran els llocs de treball de les especialitats (INF, PAN, PFR, PMU, PEF, ALL i EES), i posteriorment s'adjudicaran els llocs de treball de PRI i de primer cicle d'ESO i, en totes dues subfases, si cal, hi haurà adjudicacions d'ofici.
- No hi poden participar els i les docents que van obtenir destinació per dos cursos en les adjudicacions del passat estiu. Per poder-ho fer han de demanar que resti sense efecte la referida destinació; ara bé, la possible acceptació de la petició d'un/a docent interí/na de no romandre en la mateixa destinació comportarà la renúncia a acollir-se a les garanties de continuïtat i l'obligatorietat de participar en aquest procés d'adjudicacions.
- Als llocs de treball de primer cicle d'ESO només poden accedir-hi els funcionaris del cos de mestres que, tenint la capacitat corresponent al lloc de treball que volen ocupar, estiguin adscrits o hagin estat suprimits d'un d'aquests llocs de treball.
- Professorat interí: tenir en compte que continua vigent la possibilitat d'una possible adjudicació d'ofici d'àmbit provincial per al professorat interí que, tenint serveis prestats, no estigui acollit a l'acord d'estabilitat; o en els SSTT que tinguin demanats com a preferents en el cas del professorat interí que estigui acollit al referit acord.
- Atorgament de destinacions a proposta. El Departament manté i continua potenciant aquest sistema, la qual cosa suposa que:
 - A proposta de les direccions dels Serveis Territorials i dins de l'anomenat procediment previ, es poden obtenir destinacions per ocupar òrgans unipersonals de govern dels centres; llocs vacants dels EAP, CRP, camps d'aprenentatge, CREDA, llocs LIC, aules hospitalàries, itinerants en les agrupacions rurals i llocs de centres dependents del Departament de Justícia.
 - A proposta de les direccions dels centres d'educació infantil i primària, prèvia proposta raonada d'una comissió integrada per l'equip directiu i dos docents més proposats pel Consell Escolar es poden atorgar destinacions a llocs de centres experimentals de règim especial (CERES), llocs d'unitats de suport d'educació especial, llocs de treball per ocupar l'aula d'acollida, un màxim de dos llocs de treball de caràcter singular per raó de pla estratègic, un lloc en els centres d'àmbit rural que tinguin menys de quatre llocs de treball, llocs d'audició i llenguatge (amb coneixements del llenguatge de signes), llocs de centres específics d'educació especial, llocs de centres d'atenció educativa preferent (CAEP), llocs de treball itinerants de les ZER, fins a dos o quatre llocs de treball en centres acabats de posar en funcio-

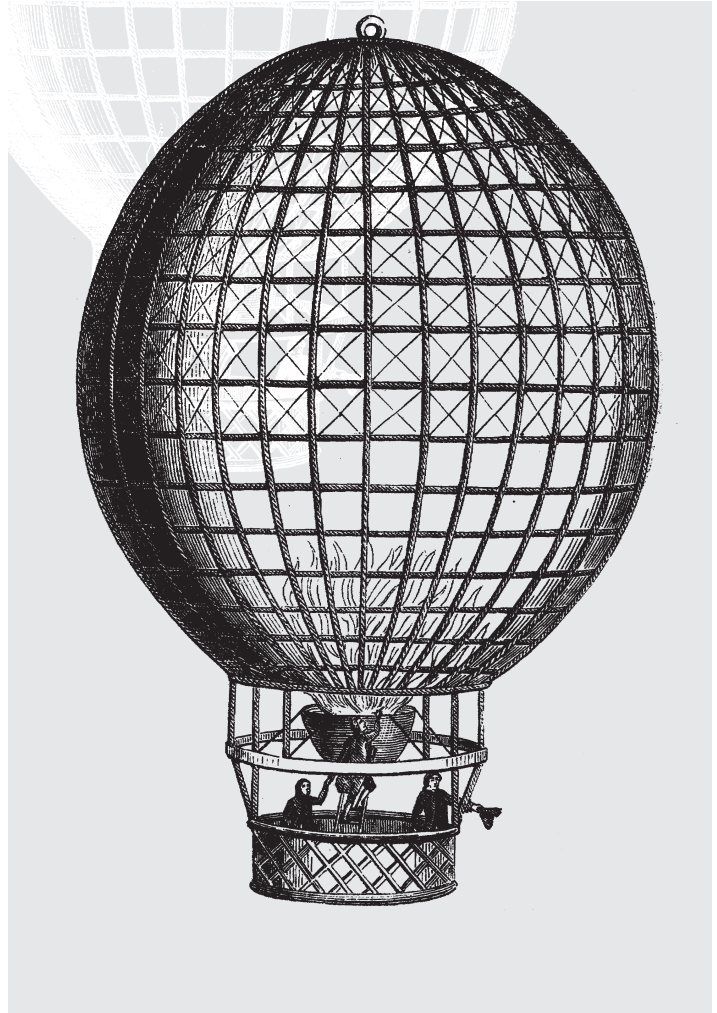
Calendari

	Presentació sol·licituds	Resolució provisional	Resolució definitiva
Sol·licituds del professorat interí de no continuar en la destinació provisional per al curs 2008/2009 (*)	Del 5 al 7 de maig presentarà l'escript en el corresponent SSTT	La llista del professorat al qual hagi estat acceptada la renúncia a mantenir el nomenament per al curs 2008/09 sortirà entre finals de maig i el 9 de juny.
Professorat suprimit, procedent de l'estranger, expectativa o prov. i que sol·liciti comissió de serveis i professorat interí i substitut	Del 9 al 25 de juny	Durant el mes de juliol (només funcionaris de carrera o en pràctiques)	Durant el mes d'agost (funcionaris de carrera, en pràctiques i docents interins)
Propostes de les direccions dels centres que poden suposar el cessament de professorat destinat en altres centres	De 5 al 19 de maig	Durant el mes de juliol (només funcionaris de carrera o en pràctiques)	Durant el mes d'agost (funcionaris de carrera, en pràctiques i docents interins)
Propostes de les direccions dels centres que no suposen el cessament de professorat destinat en altres centres	Del 9 al 27 de juny	Durant el mes de juliol (només funcionaris de carrera o en pràctiques)	Durant el mes d'agost (funcionaris de carrera, en pràctiques i docents interins)
Professorat que superi el concurs-oposició del 2008	Del 16 al 21 de juliol	Durant el mes d'agost

*Important: recordar que la possible acceptació de la petició de no romandre en la mateixa destinació que faci un/a docent interí/a comportarà la renúncia a continuar acollit/da a les garanties de continuïtat.

nament (tindran aquesta consideració entre quatre i set cursos) en funció de si són d'una o de dues línies, fins a tres llocs en centres que tinguin autoritzat un pla estratègic per l'autonomia de centres que estigui vigent i els llocs de treball dels centres integrats en el projecte educatiu de Sant Cosme que apareixeran degudament identificats.

- A proposta de les direccions dels centres de secundària, prèvia proposta raonada d'una comissió integrada per l'equip directiu i dos docents més proposats pel Consell Escolar, es poden atorgar destinacions per ocupar els llocs de treball per l'atenció qualitativa de les diverses necessitats i interessos de l'alumnat, els llocs de l'aula d'acollida, els llocs d'unitats de suport d'educació especial, un lloc en cicles formatius que es posin en funcionament el curs 2008/09, fins a dos llocs per raó de pla estratègic concedit en convocatòries fins al 2003, i fins a tres llocs per raó de pla estratègic per l'autonomia de centres que estigui vigent, llocs d'unitats de suport d'educació especial, llocs de centres d'atenció educativa preferent (CAEP), resta de llocs en IES acollits al programa d'acompanyament escolar en el marc del conveni signat entre el MEC i el Departament d'Educació o en els centres integrats en el projecte educatiu de Sant Cosme, fins a tres llocs en centres que tinguin autoritzat un pla estratègic per promoure l'autonomia dels centres i fins a dos o quatre llocs de treball en centres acabats de posar en funcionament (tindran aquesta consideració durant quatre cursos) en funció de si són d'una o de dues línies.
- No podrà participar en els processos d'adjudicacions d'estiu el professorat funcionari que hagi obtingut una destinació participant en concursos de mèrits per a llocs singulars en centres amb Pla estratègic ni tampoc el professorat que ja tingui assignada una destinació per al curs 2008/09. Tampoc no hi haurà de participar el professorat que ja estigui en el centre en el curs 2007/08 (en comissió de serveis) i que només demani confirmació.
- Continua vigent la possibilitat que el professorat funcionari que no depengui del Departament d'Educació pugui obtenir destinació provisional per primer cop, en ocasió de vacant i per motius personals, preferentment de reagrupament familiar, sempre que es reuneixin els requisits generals.
- És molt important de tenir present que, de cara a una possible adjudicació d'ofici i llevat del personal amb dret preferent a zona, de les comissions de servei, del professorat interí i del professorat funcionari de carrera que no depenguin del Departament d'Educació de la Generalitat que per primera vegada sol·liciti destinació provisional en centres públics, la resta de col·lectius hauran d'emplenar, per ordre de preferència, els codis de totes les comarques de tot Catalunya que si no es fa així, l'Administració les afegirà d'ofici pel mateix ordre que apareguin en la convocatòria.
- Igual que en processos anteriors:
 - Amb caràcter general no s'atorgarà comissió de serveis a qui hagi obtingut una destinació definitiva en una altra comunitat autònoma amb efectes de l'1 de setembre de 2008, mitjançant la participació voluntària en el corresponent concurs de trasllats, llevat de casos de reagrupament familiar i altres, sempre que compleixin els requisits.
 - Els docents suprimits que abans del 15 de setembre recuperin la seva destinació definitiva, podran optar entre incorporar-se o bé romandre durant el curs 2007/08 en la destinació provisional que se'ls hagi adjudicat.



Calendari

Els Serveis Territorials enviaran als centres, previsiblement en la primera quinzena de juny, la comunicació de plantilles i de supressions per al curs 2008/2009.

A totes les resolucions provisionals hi haurà un termini de reclamacions de 3 dies hàbils des del dia de la seva publicació. En el cas de reclamació caldrà aportar totes les dades constata- des possibles (algunes de les quals es poden trobar consultant la nostra web <http://www.sindicat.net>)

Presentació telemàtica de sol·licituds

Llevat de les propostes que facin les direccions i del professorat que depèn d'una altra administració educativa que vulgui, per primera vegada, obtenir destinació provisional a Catalunya (col·lectiu i), totes les altres sol·licituds de destinacions s'hauran de formalitzar i gravar a través d'internet en el web del Departament d'Educació tot tenint en compte les peculiaritats de cada col·lectiu docent i/o del lloc de treball que es demani.

Es podrà imprimir un esborrany per comprovar les dades introduïdes, però la sol·licitud només es podrà gravar una sola vegada. Si per alguna raó es vol eliminar la sol·licitud, caldrà, dintre del termini de presentació de sol·licituds, demanar-ho presencialment en els SSTT tot adjuntat una còpia del document inicial generat pel programa.

Es podrà obtenir una còpia de la sol·licitud definitiva però, no caldrà que es presenti res en cap registre llevat de la documentació que, si no consta en el registre informàtic de personal, justifiqui la petició d'una comissió de serveis per motius personals o

professionals greus, o aquella que acrediti la condició de disminuït o tenir dret a l'aplicació de l'article 25 de la Llei de prevenció de riscos.

Hi haurà un servei d'atenció a l'usuari per resoldre dubtes i s'hi podrà accedir per telèfon o per e-mail i, de forma presencial, en els corresponents SSTT.

Una vegada finalitzat el termini de presentació de sol·licituds no es podrà modificar ni anul·lar la petició registrada ni variar l'ordre de prelación de les destinacions sol·licitades.

Els i les docents només podran sol·licitar llocs de treball corresponents a un màxim de vuit especialitats en el cas del cos de mestres (sis en el cas que, estant adscrits a llocs de primer cicle d'ESO, es demanin llocs d'aquest nivell educatiu) o fins a un màxim de sis especialitats en el cas de col·lectius d'ensenyament secundari. En qualsevol cas només es podran demanar llocs de treball d'especialitats per als quals es tinguin els requisits per fer-ho.

criteris per als desplaçaments forçosos

Els Serveis Territorials comunicaran a les direccions dels centres la plantilla per al curs 2008-2009 tot indicant els llocs de treball definitius que es poden veure afectats per les modificacions de plantilla previstes. També enviaran als centres informació sobre les vacants en el centre i en els taulers d'anuncis dels SSTT s'informarà de les vacants que hi hagi per centres, municipis i especialitats.

Les direccions reuniran el professorat adscrit als lloc/s afectat/s per la supressió i demanaran si alguna persona s'ofereix voluntàriament per ser suprimida/desplaçada. Si no n'hi hagués cap, la persona afectada serà la menys antiga al centre (en el cas dels docents de secundària, el primer criteri és l'antiguitat al cos), en el cas d'empat, l'antiguitat al cos (a secundària l'antiguitat al centre), a continuació, l'any d'ingrés al cos, si fes falta, a secundària s'aplicaria el criteri de tenir o no la condició de catedràtic i finalment i per a tohom, la puntuació en el procés selectiu d'entre les persones adscrites al lloc de treball a suprimir.

Si en aplicació dels anteriors criteris (no pas d'una opció voluntària) resultés suprimit un/a docent que a l'1 de setembre de 2008 tingui més de 60 anys, podrà optar per quedar-se al centre. Si així ho manifesta, li serà assignat el corresponent horari, però, si deixa de prestar serveis durant el curs 2008/09, aquest horari serà reassignat entre la resta de professorat del centre.

S'estendrà acta de la reunió i, una vegada signada per la direcció, el/la secretari/a i per tot el professorat convocat a la reunió, se n'enviarà una còpia al Servei Territorial corresponent i una altra còpia es lliurarà, a efecte de notificació, a la persona afectada per la supressió, la qual n'haurà d'acusar la recepció.

Cal tenir molt present que si alguna persona s'ofereix voluntàriament per ser suprimida, no podrà, posteriorment, canviar aquesta opció i que la persona que, voluntàriament o en aplicació d'aquests criteris, resulti afectada, quedarà suprimida (pèrdua definitiva de la destinació).

Requisits d'especialitat

Per a l'adjudicació provisional d'un lloc de treball caldrà tenir la corresponent especialitat.

En tots els casos, i dins de cada fase i col·lectiu, el/la docent que no disposi de l'acreditació del coneixement de la llengua catalana o, en el seu cas, aranès, anirà darrere de la resta d'integrants del col·lectiu que sí que ho hagi acreditat. Cal tenir en compte que, en la fase d'elecció, no es donaran comissions de serveis si no s'acredita el coneixement de la llengua catalana (o aranès).

Cos de mestres

S'entendrà complert el requisit d'especialitat per ocupar llocs de treball en CEIP i/o en centres de formació de persones adultes, quan es posseeixi la capacitació o l'habilitació extraordinàries, o quan s'acrediti una experiència mínima de 24 mesos (27 si és professorat interí) ocupant un lloc de treball de l'especialitat, d'acord amb les dades que figuren al registre de personal.

Als llocs de treball de primer cicle d'ESO només podrà accedir-hi el personal funcionari del cos de mestres que, tenint la capacitació corresponent al lloc de treball que vol ocupar, estigui adscrit a un d'aquests llocs de treball o hagi estat suprimit d'un d'aquests llocs.

L'adjudicació de llocs de treball en centres d'Era Val d'Aran requereixen estar en possessió de l'acreditació del coneixement suficient, oral i escrit, de la llengua aranès.

En tots els casos i en el cas d'igualtat es donarà prioritat: 1. Al personal funcionari amb una DAP reconeguda o amb dret a acollir-se a l'article 25 de la Llei de prevenció de riscos i 2. Als i a les docents amb la condició legal de disminuït.

Si continués l'empat es resoldrà a favor de qui acredités el coneixement de la llengua catalana o, en el seu cas, aranès.

Cossos de professorat de secundària

S'entendrà complert el requisit d'especialitat si se n'és titular o si es té l'habilitació especial o, en el cas del personal suprimit a qui no es pugui atorgar destinació en funció de ser titular o estar habilitat, pel fet de tenir la corresponent titulació idònia o acreditar una experiència mínima de 24 mesos d'acord amb les dades que constin en els registres informàtics de personal (en el cas de professors d'EOI i de professors i mestres de taller d'arts plàstiques i disseny).

Els llocs de treball de les especialitats de psicologia i pedagogia, i d'economia només podran ser ocupats per funcionaris que, tenint aquestes especialitats, pertanyin al cos de professors d'ensenyaments secundaris.

Els llocs de treball de les unitats de suport d'educació especial seran adjudicats al personal docent que tingui l'especialitat de psicologia i pedagogia.

Els titulars de les especialitats de grec o llatí podran ocupar llocs de treball de cultura clàssica.

Els llocs de treball en centres d'Era Val d'Aran requereixen estar en possessió de l'acreditació del coneixement suficient, oral i escrit, de la llengua aranès.

Per poder ocupar llocs de treball en centres de formació de persones adultes caldrà ser titular d'alguna de les especialitats corresponents a l'àmbit del lloc sol·licitat.

- Àmbit de comunicació: ser titulars de llengua catalana i literatura, llengua castellana i literatura o d'anglès. En qualsevol cas s'haurà d'acreditar el nivell D de català i/o coneixements suficients de llengua anglesa llevat que siguin titulars de l'especialitat de llengua catalana i literatura i/o d'anglès.
- Àmbit de les ciències socials: ser titulars de l'especialitat de geografia i història.
- Àmbit de les matemàtiques, de la ciència i de la tecnologia: ser titular de matemàtiques o física i química o biologia i geologia o de tecnologia.

Si es concedeix destinació en un centre de formació de persones adultes s'hauran d'impartir tots els mòduls de cadascuna de les àrees de l'àmbit.

Respecte del professorat interí de secundària cal tenir en compte que:

- Haurà de tenir l'especialitat idònia d'acord amb la taula de concordances (Annex 4 de la Resolució EDU/2273/2006, de 20 de juny, DOGC n 4672 del 10.07.2006).
- Llevat de les especialitats d'educació física i de psicologia i pedagogia, es considera complert el requisit si s'acredita el nomenament per a l'especialitat durant quatre cursos (36 mesos) en el cas d'especialitats de cossos de secundària (grup A1), o de tres cursos (27 mesos) en el cas d'especialitats corresponents a cossos docents de mestres i PTFP (grup A2), a més a més del corresponent requisit de titulació fixat en el Decret 133/2001.
- Per a certs llocs de treball de formació professional i per ocupar vacants a escoles oficials d'idiomes i escoles d'art cal tenir reconeguda a la borsa de treball la corresponent idoneïtat.
- En sol·licitar les especialitats per a les quals vol ser destinat manifestarà que coneix els currículums i que té prou capacitat per impartir-les. Si posteriorment hi hagués informe negatiu de la Inspecció en relació a la seva idoneïtat, serà sotmès a un expedient contradictori que pot acabar amb l'exclusió de la borsa de treball.

En tots els casos i en el cas d'igualtat es donarà prioritat a:

1. Al personal funcionari amb una DAP reconeguda o acollit a l'article 25 de la Llei de prevenció de riscos i
2. Al personal docent amb la condició legal de disminuït.

Si continués l'empat es resol·drà a favor de qui acredités el coneixement de la llengua catalana o, en el seu cas, aranesa.

Procediment

Segons el cos al qual es pertany, la situació de la qual es procedeix (mestres que vulguin ocupar llocs de treball de primer cicle d'ESO) i les especialitats que es tinguin reconegudes en el registre de personal es podran demanar llocs de treball d'educació infantil i primària, de primer cicle d'ESO i de centres de secundària i formació de persones adultes.

No es podrà adjudicar destinació a cap docent d'un col·lectiu mentre resti pendent de col·locació un docent d'un col·lectiu precedent.

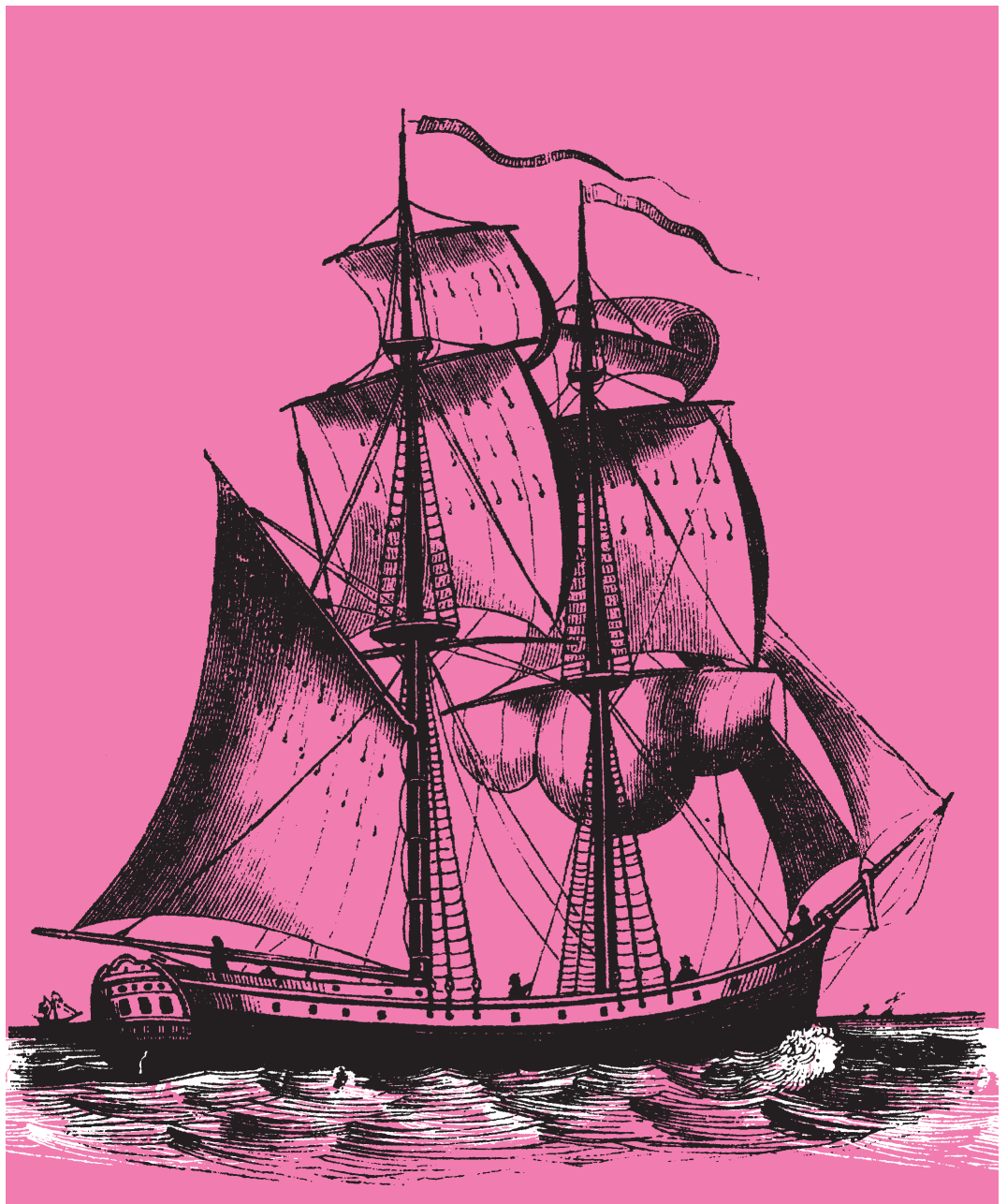
En les adjudicacions no es donaran destinacions a llocs de centres específics d'educació especial, CAEP, centres acollits al programa d'acompanyament escolar, centres integrats en el projecte educatiu de Sant Cosme, centres de formació de persones adultes, itineràncies en ZER i/o agru-

paments rurals, CREDA i EAP que no hagin estat demanats expressament amb el corresponent codi de centre.

El professorat interí no podrà obtenir destinació en un centre si la direcció fa constar expressament, amb informe motivat, que no procedeix la seva continuïtat.

Cal tenir molt en compte que en el cas de peticions de destinació en municipis i zones, els llocs de treball s'adjudicaran seguint l'ordre en el qual apareixen els centres en l'annex corresponent; ara bé, en el cas d'arribar a l'adjudicació comarcal, s'adjudicaran, primer, els centres corresponents a la capital de comarca i, després, la resta de centres sempre d'acord amb l'ordre que tinguin en l'esmentat annex. Cal insistir en la transcendència de les errades encara que sigui en els codis numèrics.

Cal recordar que totes les confirmacions (en el mateix o en un altre lloc de treball) han de ser incloses en el model específic que han de presentar les direccions entre el 9 i el 27 de juny. Així mateix, és important tenir en compte que les propostes de les direccions han d'incloure informació relativa a la petició de confirmació del professorat interí i que aquest col·lectiu ha de demanar-ho també en la seva sol·licitud individual de participació.



És important tenir present que, quan se sol·liciti més d'una especialitat, es tindrà en compte, en primer lloc, la petició de centre i, en segon lloc, les especialitats sol·licitades llevat dels qui superin les oposicions d'enguany; ja que, en aquest col·lectiu, es tindrà en compte en primer lloc l'especialitat adquirida en l'oposició.

En el cas d'empat/igualtat entre dos o més sol·licitants d'un lloc de treball, aquest es resoldrà aplicant els següents criteris:

- En els cossos d'ensenyaments secundaris l'especialitat obtinguda per un procediment selectiu (titular) té prioritats sobre qualsevol altra especialitat (habilitada o idònia).
- En el cas d'igualtat en allò que es refereix a l'especialitat es donarà prioritats a l'adjudicació de destinació: 1. Al personal funcionari amb una DAP reconeguda o amb dret a acollir-se a l'article 25 de la Llei de prevenció de riscos i 2. Al personal docent amb la condició legal de disminuït.
- En tots els col·lectius i en igualtat de condicions tindrà prioritats el personal docent que tingui acreditat o que acrediti el coneixement de la llengua catalana.
- En la fase d'elecció no es donaran comissions de serveis a qui no tingui acreditat el coneixement de la llengua catalana.
- Dintre de cada col·lectiu i per a l'obtenció d'una comissió de serveis en la fase d'elecció es tindran en compte les següents prioritats: 1. Els/les directors/es que hagin finalitzat el seu mandat el 30 de juny de 2008. 2. El personal docent que, en els darrers quatre cursos, hagi exercit docència directa en un CAEP, en un CEE o en un lloc d'itinerant en una ZER. 3. Que, durant el curs 2007/08, tingui destinació definitiva en un centre que hagi formalitzat un pla estratègic i 4. Que acrediti circumstàncies greus de caràcter personal o professional degudament justificades.
- Per concedir una nova comissió de serveis es podrà tenir en compte si aquesta es refereix a llocs de treball demanats i no obtinguts en el darrer concurs de trasllats i, en general, no s'adjudicarà destinació en comissió de serveis si, a efectes d'1 de setembre de 2008, s'ha obtingut destinació definitiva en una altra CCAA.
- En igualtat de condicions, en cada fase es donarà prioritats a qui acrediti el coneixement de la llengua catalana o, en el seu cas, aranesa.

Empats

Si malgrat tot, continués l'empat, s'aplicarien els següents criteris:

Professorat suprimit

Cos de mestres

1. Més antiguitat ininterrompuda al darrer centre on tenia la destinació definitiva (fins a 31.8.2008).
2. Més temps de servei com a funcionari de carrera dels cossos de (fins a 31.8.2008).
3. Any més antic d'ingrés al cos.
4. Major puntuació obtinguda en el procediment d'ingrés al cos.

Cossos de professorat de secundària

1. Més temps de servei com a funcionari de carrera dels cossos de professorat de secundària (fins a 31.8.2008).
2. Més antiguitat ininterrompuda en el darrer centre on tenia la destinació definitiva (fins a 31.8.2008).
3. Any més antic d'ingrés al cos.
4. Tenir la condició de catedràtic.

5. Major puntuació obtinguda en el procediment selectiu d'ingrés al cos.

Resta del professorat

L'any d'ingrés al cos i, si és el mateix, el número d'ordre o la puntuació obtinguda en el procés selectiu.

Professorat interí

El número d'ordre que tenen assignat a la borsa de treball serà el criteri a emprar per desfer els empats.

Fases d'adjudicació

Una vegada resolt el procediment previ d'adjudicacions a proposta de l'Administració i en cadascun dels col·lectius, l'adjudicació es durà a terme segons una sèrie de fases consecutives i prioritàries.

Cos de mestres

- Primera fase. A proposta de les direccions dels centres docents.
- Segona fase. Confirmació al mateix centre i lloc de treball del curs 2007/2008.
- Tercera fase. Confirmació al mateix centre, però en un lloc de treball diferent del que s'ocupava durant el curs 2007/2008.
- Quarta fase. Elecció, si s'escau d'ofici, a llocs de treball de les especialitats INF, PAN, PFR, PMU, PEF, ALL, EES o a llocs en unitats d'educació especial (UEE). En aquesta fase no es donarà destinació al professorat que hagi demanat llocs de treball de PRI, d'aules d'acollida (AAP) o, en el cas que ho pogués fer, de llocs d'especialitat de primer cicle d'ESO.
- Cinquena fase. Elecció, si s'escau d'ofici, a llocs de treball de PRI i altres especialitats reconegudes que no s'hagin demanat en la quarta fase (seran afegides d'ofici per l'Administració), llocs de treball en aules d'acollida (AAP) i llocs de treball d'especialitats de primer cicle d'ESO. Si s'escau, es donaran destinacions d'ofici als docents suprimits, als docents amb destinació provisional, al professorat que hagi superat el darrer procés selectiu i al professorat interí del col·lectiu g) acollit a les garanties de continuïtat.

Cossos de professorat de secundària

- Primera fase. A proposta de les direccions dels centres docents.
- Segona fase. Confirmació al mateix centre i lloc de treball del curs 2007/2008.
- Tercera fase. Confirmació al mateix centre, però en un lloc de treball diferent del que s'ocupava durant el curs 2007/2008.
- Quarta fase. Elecció, si s'escau d'ofici, als docents suprimits, als docents amb destinació provisional, al professorat que hagi superat el darrer procés selectiu i al professorat interí.

Procediment previ d'adjudicacions a proposta de l'Administració

Aquesta part de les adjudicacions és prèvia a la resta de fases del procediment general i, en ocasió de vacant, s'hi podran obtenir destinacions provisionals:

- a) A proposta de les direccions dels Serveis Territorials per ocupar llocs de treball en els quals s'hauran d'exercir càrrecs corresponents a òrgans unipersonals de govern.
- b) També a proposta de les direccions dels Serveis Territorials per ocupar llocs de treball en EAP, CRP, camps d'aprenentat-

ge, CREDA, llocs LIC i aules hospitalàries. Tambés es poden obtenir llocs de treball docents que depenguin del Departament de Justícia o del Departament d'Acció Social.

- c) A proposta dels Serveis Territorials per ocupar llocs de treball en aules de formació de persones adultes en centres penitenciaris i llocs en centres i serveis que depenguin d'altres Departaments.
- d) A proposta de les direccions dels centres acabats de posar en marxa en funció de si són d'una o de dues línies. CEIP: fins a dos o quatre llocs de treball en centres acabats de posar en funcionament (tindran aquesta consideració entre quatre i set cursos). IES: fins a dos o quatre llocs de treball en centres acabats de posar en funcionament (tindran aquesta consideració durant quatre cursos) en funció de si són d'una o de dues línies. Seran nomenaments per a un curs (fins al 31 d'agost de 2009).

Aquestes propostes, que hauran d'anar signades per la direcció i el/la docent interessat/da, tindran prioritats i es resoldran amb caràcter previ a la resta d'adjudicacions. És important tenir en compte que la proposta per ocupar la direcció d'un centre té preferència per davant de la resta de càrrecs i que, segons el cas, la durada d'aquests nomenaments depèn de quan finalitzi el mandat del càrrec o fins que cessi la direcció del centre; fins que s'incorpori un docent amb caràcter definitiu o fins que es canviï de cos docent, se suprimeixi el lloc de treball, hi hagi cessament per avaluació negativa, per sanció o per renúncia raonada acceptada per l'Administració.

En les propostes no s'ha d'incloure el professorat que ja consti com a destinat per al curs 2008/09.

Així mateix, en les propostes de destinació a centres de formació de persones adultes, hi podrà constar el professorat que, en ocasió de vacant i pel procediment previ, hagi de ser destinat per ocupar un càrrec unipersonal en algun d'aquests centres.

Procediment general

És molt important tenir en compte que, a diferència de l'estiu passat, amb caràcter general i llevat d'alguna excepció, les adjudicacions que es realitzin en aquest procés ho seran per un sol curs (fins al 31 d'agost de 2009).

Preferència en l'adjudicació de destinacions a determinats llocs de treball a proposta de les direccions dels centres

Cal tenir en compte que, en el procediment general, les adjudicacions de destinacions a determinats llocs de treball a proposta de les direccions del centre tindran caràcter preferent, que aquesta preferència només es té dintre de cadascun dels col·lectius i que, en qualsevol cas, caldrà que el/la docent proposat signi, en senyal de conformitat, en el model que presentaran les direccions.

És important tenir en compte que els llocs de treball corresponents a centres que tinguin autoritzats plans estratègics només poden ser ocupats per funcionaris de carrera o en pràctiques i que la durada d'aquests nomenaments serà fins a la finalització del pla o fins que el lloc es proveeixi mitjançant concurs de mèrits.

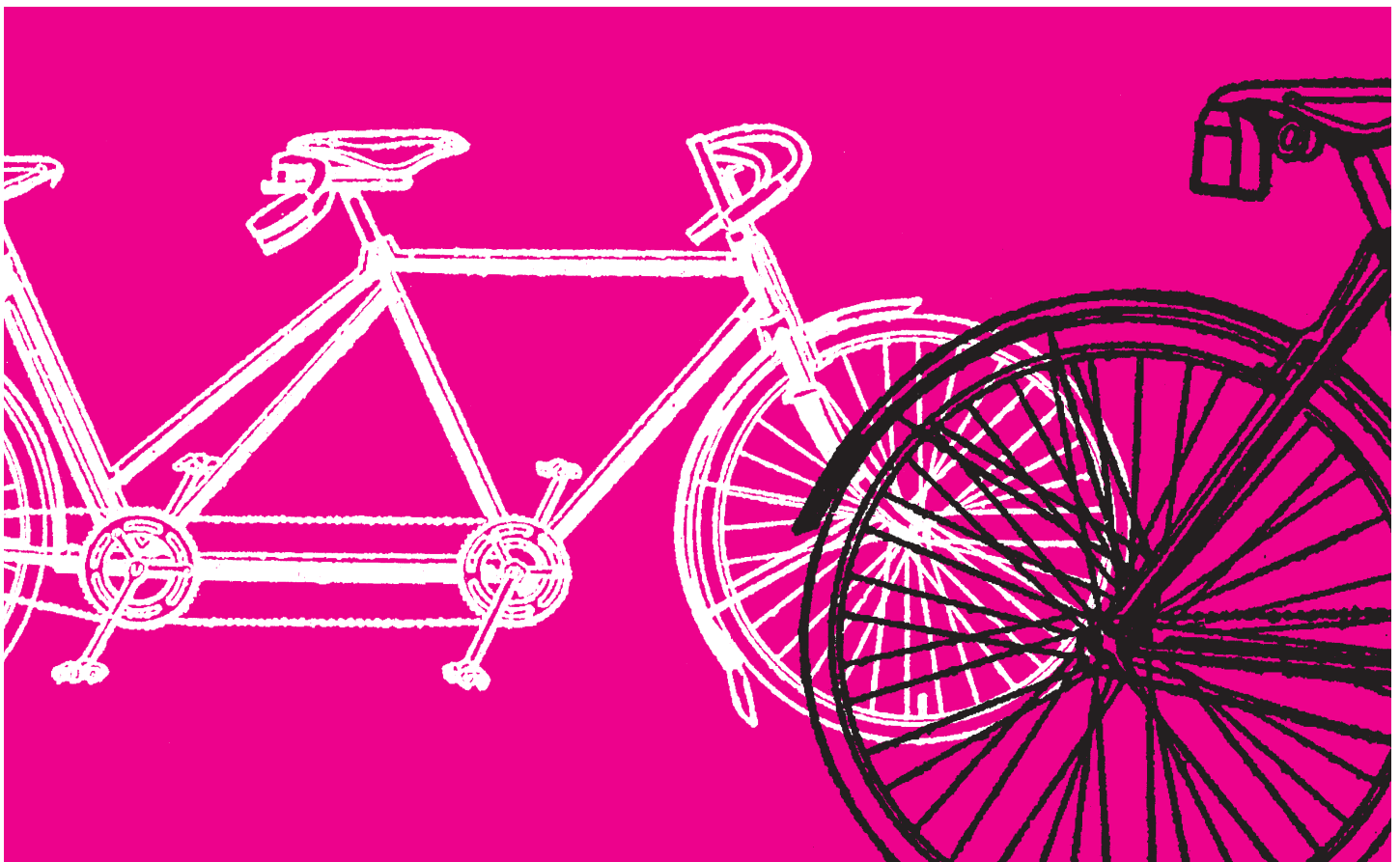
Finalment, cal indicar que les direccions dels centres faran les propostes de destinacions en un model específic i dins dels terminis que s'expliciten en el quadre de l'apartat de calendari.

Professorat suprimit per pèrdua definitiva de la destinació (col·lectiu a)

Participa en aquesta part del procediment tot el professorat que ha perdut definitivament la destinació per supressió de lloc.

Hi ha les següents fases:

- 1) Podran obtenir destinació per alguna de les possibilitats previstes en el procediment previ, mitjançant proposta de les direccions i amb una confirmació.



2) La fase de confirmació tant al centre on tenien destinació provisional durant el curs 2007/08 com en aquell altre on tenien la destinació definitiva. En qualsevol dels dos casos es podran exercir les següents preferències: 1. En la mateixa especialitat i 2. En una altra de diferent. Les persones suprimides del mateix centre tindran preferència sobre les desplaçades d'altres centres i zones que durant el curs 2007/08 hagin estat adscrites provisionalment.

3) La fase d'elecció. En aquesta fase s'aplicarà el dret preferent a l'obtenció de destinació dintre del centre, municipi o de la zona educativa o de desplaçament corresponent al centre on es va perdre la destinació definitiva, per la qual cosa hauran de demanar els municipis, la zona i/o els centres d'aquests àmbits sobre els quals volen exercir aquesta preferència.

- En aquesta fase es podran fer fins a 30 peticions.
- En el cas del cos de mestres s'hauran de demanar llocs de treball de la totalitat de les especialitats reconegudes o habilitades i es podran demanar i obtenir llocs de primer cicle d'ESO sempre que es compleixi el requisit d'especialitat i hagin estat suprimits del lloc de treball de primer cicle d'ESO al qual estaven adscrits de forma definitiva.
- Cossos de secundària: cal que, almenys, es demanin llocs de treball d'una de les especialitats de la qual es té la titularitat. Cos de mestres: per totes aquelles que es tinguin reconegudes o habilitades i també es podrà demanar destinació per aquelles en les quals s'acrediti una experiència mínima de 24 mesos.
- Es podran demanar voluntàriament llocs de treball de centres d'un municipi diferent del seu centre d'origen.

4) L'adscripció d'ofici dins l'àmbit de la zona educativa o de desplaçament de preferència només s'efectuarà quan no s'obtingui cap de les destinacions demanades o quan no s'hagi presentat la sol·licitud per participar en el procés. Primer es donaran llocs dintre del municipi on era el centre del qual va ser suprimit i, en segon lloc, a la resta de municipis de la zona de desplaçament.

La preferència a zona o municipi de la seva destinació definitiva es podrà especificar dins de les 30 peticions de centres, municipis o zones i/o comarques a les quals tenen preferència per la fase d'elecció. Es podran sol·licitar indistintament peticions preferents i no preferents, sense que això suposi pèrdua de la preferència en el moment de l'adjudicació.

En el cas de ZER i agrupacions rurals es donarà prioritat al professorat desplaçat dels centres de les mateixes ZER o agrupacions rurals.

Professorat que ha perdut la destinació definitiva per provenir d'adscripció temporal a llocs de treball de l'estranger i de llocs de l'administració educativa (col·lectiu b)

Tindran opció a ser proposats per les direccions i a ser confirmats al centre on han tingut destinació provisional el curs 2007/08. En aquesta fase de confirmació i en la fase de dret preferent a municipi o zona aniran darrere dels suprimits.

Entre les especialitats que sol·licitin:

- Secundària. Ha de constar necessàriament, almenys, una de les especialitats de la qual són titulars. Si no ho fan, l'Administració la inclourà d'ofici com a última de les demanades.
- Primària. Han de demanar per totes les especialitats que tinguin reconegudes o habilitades tant d'educació primària com de 1r cicle de l'ESO i també aquelles altres amb una experièn-

cia mínima de 24 mesos. Si no ho fan, l'Administració les inclourà d'ofici.

Poden realitzar 30 peticions en les mateixes condicions que els desplaçats i suprimits; ara bé, cal tenir present que, respecte de les peticions fora del municipi o zona de preferència, formaran part del col·lectiu únic integrat pels propietaris provisionals (col·lectiu d), els propietaris definitius que demanin comissió de serveis (col·lectiu e) o, si s'escau, del de docents amb la condició legal de disminuït (col·lectiu c).

És important que, si no obtenen cap de les destinacions demanades, sol·licitin totes les comarques de Catalunya per l'ordre que considerin més adient, ja que si no obtenen destinació seran destinats d'ofici en un centre de l'àmbit de Catalunya d'acord amb l'ordre de comarques, municipis i centres que apareix en els annexos de la convocatòria.

Professorat que tingui reconegut el dret a acollir-se a una DAP o a l'article 25 de la Llei de prevenció de riscos i professorat funcionari, de carrera o en pràctiques que acrediti la condició legal de disminuït (col·lectiu c)

En igualtat de condicions respecte de l'especialitat, el professorat d'aquest col·lectiu tindrà preferència per obtenir destinació provisional per davant del suprimit, del que procedeixin de l'estranger i de llocs de l'administració educativa, dels propietaris provisionals i de les comissions de servei. En aquest grup figuraran també els qui aprovin les oposicions al cos de mestres pel torn de reserva per a disminuïts.

L'ordre de prioritat dins d'aquest col·lectiu és:

1. Docents amb dret reconegut a acollir-se a una DAP o a l'article 25 de la Llei de prevenció de riscos.
2. Docents amb la condició legal de disminuït (si no consta en el registre de personal caldrà acreditar-la).
3. Professorat que superi l'actual concurs oposició pel torn de reserva per disminuïts.

Els requisits, procediment, models i forma d'emplenar la sol·licitud seran els mateixos que per als propietaris provisionals, comissions de serveis i opositors.

Professorat propietari provisional, professorat excedent que sol·licita el reingrés al servei actiu i professorat que sol·licita comissió de serveis (col·lectius d i e)

A efectes d'adjudicació de destinació tots dos grups formen un únic col·lectiu.

Professorat amb destinació provisional i professorat excedent que sol·licita el reingrés al servei actiu amb efectes de l'1 de setembre de 2008 (col·lectiu d)

Aquest professorat, incloent-hi qui hagi estat proposat per una llicència sindical, ha de participar obligatòriament en aquest procés d'adjudicacions per al curs 2008/09. Si no hi participa o bé no obté cap destinació de les demanades, serà adscrit a qualsevol centre de Catalunya a llocs que pugui ocupar. És per això que cal que s'indiquin, per ordre de preferència, els codis de totes les comarques de tot Catalunya.

Poden demanar llocs de treball:

- Cos de mestres: destinació per llocs respecte dels quals tingui reconeguda o habilitada la corresponent especialitat. També poden demanar llocs d'especialitats en les quals pugui acreditar una experiència mínima de 24 mesos.
- Cossos d'ensenyaments secundaris han de fer constar, necessà-

riament, una de les especialitats de la qual se sigui titular. Si no ho fa, l'Administració l'afegirà d'ofici com a darrera de les demanades.

Poden sol·licitar la confirmació en el mateix o en un lloc diferent del centre on han tingut destinació el curs 2007/08.

En la fase d'elecció poden demanar fins a 30 peticions de centres, municipis, zones o comarques.

Cal que en la sol·licitud es faci constar per ordre de preferència, les especialitats reconegudes, les que provenen de l'experiència docent i també les que s'hagin obtingut pel procediment d'adquisició de noves especialitats, ja que si no es pot adjudicar un lloc de treball per les especialitats demanades, l'Administració completarà d'ofici les especialitats que té reconegudes.

Professorat que sol·licita comissions de servei (col·lectiu e)

No han de presentar la corresponent sol·licitud si només participen per les fases de proposta o de confirmació ja que, únicament, hauran de donar la seva conformitat en l'imprès de proposta que presentaran les direccions. Caldrà que presentin informàticament la corresponent sol·licitud si, a més a més del lloc pel qual són proposats o confirmats, demanen comissió de serveis a altres llocs de treball.

Amb caràcter general no s'atorgarà comissió de serveis a qui hagi obtingut una destinació definitiva en una altra comunitat autònoma amb efectes de l'1 de setembre de 2008, mitjançant la participació voluntària en el corresponent concurs de trasllats. En la fase d'elecció i amb caràcter general, no es donarà comissió de serveis en la fase d'elecció a qui no acrediti que té el coneixement adequat de la llengua catalana.

Només es podrà demanar comissió de serveis en llocs de primer cycle d'ESO si s'ha estat exercint en aquest nivell educatiu durant el curs 2007/08.

El professorat que depèn d'una altra administració educativa que, havent tingut destinació provisional a Catalunya durant el

curs 2007/08, vulgui continuar treballant a Catalunya forma part d'aquest col·lectiu.

En la fase d'elecció el professorat amb destinació definitiva pot demanar comissió de serveis, la prioritat s'aconseguirà següents motius:

- 1) Directors/es que hagin finalitzat el seu mandat el dia 30 de juny de 2008.
- 2) Docents que hagin exercit docència directa durant els darrers quatre cursos en un CAEP, en un centre específic d'educació especial o en un lloc itinerant d'una ZER o en IES acollits al programa d'acompanyament escolar.
- 3) Si tenen destinació definitiva en llocs que tinguin autoritzats plans estratègics o plans d'actuació immediata.
- 4) Docents amb circumstàncies greus personals o professionals degudament justificades. Caldrà al·legar-les en la sol·licitud i, posteriorment, justificar-les dins del termini de presentació de sol·licituds.

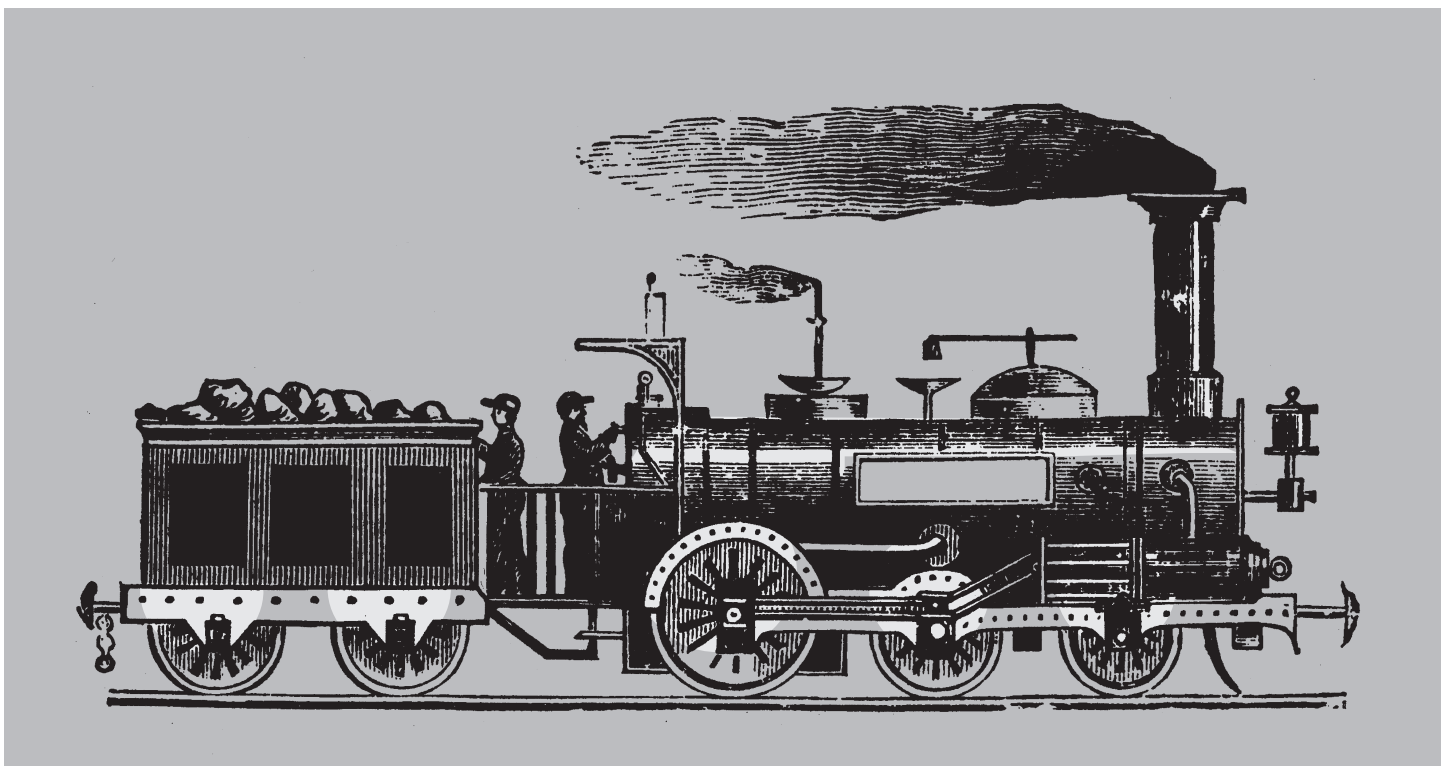
En la concessió es tindrà en compte si la comissió de serveis es demana per a llocs de treball sol·licitats i no obtinguts en el darrer concurs general de trasllats.

Professorat que superi el procés selectiu convocat durant el 2008 (col·lectiu f)

Cal tenir en compte la diferència que no és el mateix superar el procés selectiu per a l'ingrés a la funció pública que superar el procés selectiu d'accés a un altre cos docent.

- El professorat que accedeixi a un altre cos docent havent fet l'opció de no consumir plaça, no caldrà que faci cap petició de destinació si la seva destinació provisional per al curs 2008/09 correspon a un lloc de treball del mateix cos pel qual ha superat el procés selectiu. No es tindran en compte les peticions que pugui fer algun docent pertanyent a aquest col·lectiu.

Si es tracta d'un lloc de treball d'un cos diferent podrà optar entre ser nomenat funcionari en pràctiques en el nou cos (estaria exempt d'avaluació) o bé continuar com a funcionari de carrera en el cos d'origen.



- Qui hagi de presentar sol·licitud ho haurà de fer de forma telemàtica entre el 16 i el 21 de juliol. Si no la presenten es poden trobar que, si la van fer, se'ls tingui en compte la petició que varen fer com a docents interins o bé que siguin destinats d'ofici en el cas que mai no haguessin treballat com a docents interins. Cal recordar que la prioritat en l'adjudicació de destinacions la dona la puntuació obtinguda en el procés selectiu.
- Tret que obtinguin destinació, per proposta o per confirmació, per l'especialitat per la qual han superat el procés selectiu o en aules d'acollida, CRP, LIC, camps d'aprenentatge, si la plaça adjudicada correspon a un lloc de treball del mateix cos pel qual han superat el procés selectiu, aquest professorat serà destinat preferentment per l'especialitat per la qual ha superat el procés selectiu.
A més a més de l'anterior:
- Si s'ha superat el concurs oposició pel torn d'accés i no s'ha fet l'opció de no consumir plaça, han de participar; i si no s'obté cap de les destinacions demanades, es romandrà en el cos d'origen durant el curs 2008/2009.
- Si un funcionari de carrera supera el concurs oposició pel torn lliure, en la seva sol·licitud ha d'indicar si vol romandre al cos d'origen o bé vol ser nomenat funcionari en pràctiques del nou cos.
- Els i les docents interins que superin el concurs oposició hauran d'indicar si volen mantenir o no les peticions fetes com a docents interins o les propostes de les direccions. Si opten per no mantenir-les, i sempre dins del corresponent termini, hauran de presentar una nova sol·licitud de destinació per al curs 2008/09.
- Si no se'ls pot adjudicar cap plaça de les demanades, seran destinats d'ofici en l'àmbit de Catalunya. És molt important tenir en compte que l'Administració completarà d'ofici els codis de les comarques que no hagin estat indicats per l'interessat/da en la sol·licitud de destinació.

Professorat interí (col·lectius g, h ó j)

És important tenir en compte que les sol·licituds només es podran presentar telemàticament, que totes les adjudicacions que es donin seran de jornada completa, que no es podran demanar llocs de treball al primer cicle de l'ESO i que només es podran demanar destinacions per les especialitats que constin en la borsa en el moment de presentar la sol·licitud.

- El professorat interí dels col·lectius g) i h) només podrà ser proposat per les direccions dels centres si han exercit en el centre pel qual se'ls proposa i tenen acreditats 24 mesos de serveis a 31 d'agost de 2008.
Igualment, podran obtenir destinació, si s'escau, per la fase de confirmació si han estat nomenats per tot el curs 2007/08 en el centre en el qual es volen confirmar i tenen acreditats 48 mesos de serveis en centres públics.
- Els col·lectius g), h) i j) se subdivideixen en dos subgrups (1 i 2) en funció de tenir o no la condició legal de disminuït. En igualtat de condicions les destinacions es donaran d'acord amb el número d'ordre que tinguin a la borsa de treball.
- El professorat interí del col·lectiu j) obtindrà destinació després del col·lectiu de professorat que no depèn del Departament d'Educació que, per primera vegada, demani destinació provisional en centres dependents del Departament (col·lectiu i)
- A més, cal tenir en compte que les destinacions dins de cada col·lectiu s'adjudiquen seguint el següent ordre de prioritat: 1. Fase de proposta. 2. Fase de confirmació en el mateix centre i lloc que el curs 2007/08. 3. Fase de confirmació en el mateix centre, però, en un lloc diferent a l'ocupat durant el curs 2007/08. 4. Fase d'elecció. 5. Fase d'adjudicació d'ofici.

Dins de cada fase d'adjudicació, i en funció de tenir o no la condició legal de disminuït, el professorat interí s'ordena d'acord amb el número d'ordre que tinguin assignat a la borsa.

- És molt important recordar que:
 - El termini de presentació de sol·licituds serà del 9 al 25 de juny i que les sol·licituds només es podran presentar telemàticament.
 - No podran obtenir destinació en el mateix centre del curs anterior (ni en la fase de confirmació ni en la d'elecció) si la direcció fa constar, amb un informe motivat, la seva sol·licitud de no continuïtat del docent en qüestió.
 - El professorat interí només podrà presentar una única sol·licitud per ser destinat a CEIP, a IES o a centres de formació de persones adultes. Si es presenten dues o més sol·licituds només es tindrà en compte aquella que correspongui a centres del mateix nivell educatiu que el de la seva darrera destinació.
 - El professorat interí i substitut que superi les oposicions obtindrà destinació d'acord amb el sistema esmentat a l'apartat d'adjudicacions de destinacions a qui hagi superat el procés selectiu.
 - El personal interí del cos de mestres no pot demanar destinació a llocs de treball del primer cicle de l'ESO i a llocs de treball singulars de centres que tinguin autoritzat un Pla estratègic per l'autonomia (aquests només poden ser ocupats per funcionaris de carrera o en pràctiques) llevat que es tracti d'un centre del projecte educatiu de Sant Cosme.
 - Les destinacions obtingudes seran irrenunciabils i s'haurà de prendre'n possessió el dia 1 de setembre de 2008. Si no ho fan, llevat de casos de força major, degudament justificats, seran exclosos de la borsa d'interins.

A més a més de tot l'anterior, les adjudicacions d'estiu en els tres col·lectius de professorat interí tenen altres particularitats:

Professorat interí acollit a l'acord d'estabilitat (g)

No pot participar en el procés d'adjudicacions d'estiu el professorat interí que ja tingui nomenament a jornada sencera per al curs 2008/09, llevat que renunciï al referit nomenament.

El professorat d'aquest col·lectiu pot:

- a) Sol·licitar llocs vacants per a totes les especialitats que tinguin demanades en la borsa de treball per al curs 2008/09.
- b) Podrà fer fins a 30 peticions de centres, municipis, zones i comarques.
- c) A més a més dels centres demanats haurà de fer constar un mínim de quatre comarques.

Si no obté destinació, en ocasió de vacant, se li adjudicarà d'ofici un lloc a jornada completa dins l'àmbit territorial corresponent a la petició preferent de serveis territorials que tinguin a la borsa. Per això es recomana que es prioritzin la totalitat de les comarques dels SSTT que constin com a preferents.

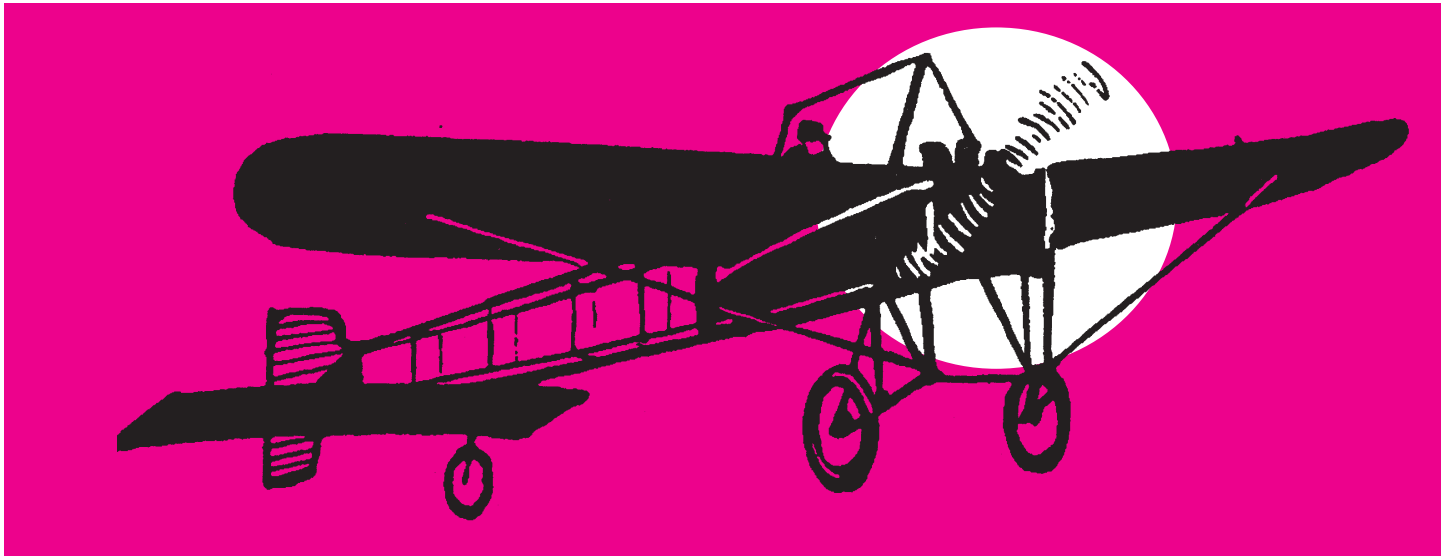
Si no hi participa serà destinat d'ofici per l'Administració.

Professorat interí no acollit a l'acord d'estabilitat (h)

El professorat d'aquest col·lectiu que, tenint nomenament a jornada sencera per al curs 2008/09, hagi demanat acollir-se a l'acord d'estabilitat, ha de tenir present que, per participar en aquest procés ha d'incloure la renúncia a acollir-se a les garanties de continuïtat.

El professorat d'aquest col·lectiu pot:

- a) Sol·licitar llocs vacants de les especialitats que seleccioni de les que tinguin demanades a la borsa de treball del curs 2008/09.



b) Podrà fer fins a 30 peticions de centres, municipis, zones i comarques.

c) A més a més dels centres demanats podrà demanar ser destinat a les comarques que desitgi.

Si no obté destinació, en ocasió de vacant, se li adjudicarà d'ofici un lloc a jornada completa dins l'àmbit de dos serveis territorials si la petició de servei territorial preferent correspon a les comarques de Barcelona o de Tarragona i d'un servei territorial si els seus serveis territorials preferents són els de Girona o els de Lleida. Si no participen seran destinats d'ofici per l'Administració. És per això es recomana que es prioritzi la totalitat de les comarques dels SSTT que constin com a preferents.

Professorat que forma part de la borsa de professorat interí sense serveis docents (j)

És important tenir present que el professorat d'aquest col·lectiu obtindrà destinació darrere del col·lectiu de professorat que no depèn del Departament d'Educació que, per primera vegada, demani destinació provisional en centres dependents del Departament (col·lectiu i).

Aquest col·lectiu pot:

a) Sol·licitar llocs vacants de les especialitats que seleccioni de les que tingui demanades a la borsa de treball.

b) Podrà fer fins a 30 peticions de centres, municipis, zones i comarques.

c) A més a més dels centres demanats podrà demanar ser destinat a les comarques que desitgi.

Si no obté cap destinació de les demanades (en centres, municipis, zones o comarques) no serà nomenat d'ofici i romandrà a la borsa sense destinació.

Professorat funcionari de carrera que no depèn del Departament d'Educació que, per primera vegada demani destinació provisional en centres públics del Departament d'Educació (col·lectiu i)

El professorat funcionari que, a data d'1 de setembre de 2008, depengui d'una altra administració educativa pot, fins al 25 de juny de 2008, i al·legant motius personals, preferentment de reagrupament familiar, demanar adjudicació provisional a Catalunya.

Ho ha de fer mitjançant un model normalitzat tot adjuntant la següent documentació: fotocòpia del DNI, acreditació de la condició de funcionari/a de carrera i del cos, especialitat i any d'oposició, acreditació del coneixement de la llengua catalana o, en el seu cas, aranesa, exposició i acreditació dels motius al·legats i

la petició de centres, municipis, zones i comarques que demana.

Les destinacions al professorat d'aquest col·lectiu s'atorgaran abans de les que es puguin atorgar al professorat interí del col·lectiu j).

Aquell professorat que depèn d'una altra administració educativa que, durant el curs 2007/08, ja hagi tingut destinació provisional a Catalunya, pot demanar continuar treballant a Catalunya tot fent servir la mateixa tramitació i documentació que el professorat que sol·licita comissió de serveis (col·lectiu e).

Resolucions: provisional i definitiva

Respecte de la resolució d'aquest procediment cal dir que la resolució provisional per a tots els col·lectius de funcionaris (de carrera i en pràctiques) es publicarà durant el mes de juliol de 2008, que les llistes es podran consultar als taulers dels Serveis Territorials i a internet i que es disposarà d'un termini de tres dies hàbils per reclamar.

Amb la publicació de la llista definitiva que es farà, per a tots el col·lectius docents, durant el mes d'agost s'entendran contestades totes les reclamacions fetes a la resolució provisional d'adjudicacions. Contra la resolució definitiva es podrà interposar recurs de reposició davant el subdirector general de plantilles, provisió i nòmines en el termini d'un mes a comptar des de l'endemà de la seva publicació.

Si després de la publicació de la normativa, i per atendre les necessitats d'escolarització, es crea un nou centre, els seus llocs de treball seran adjudicats en l'àmbit de les peticions de municipi, zona i comarca fetes pels participants.

Aclariments finals

Sempre que hi hagi la possibilitat que un funcionari de carrera o en pràctiques pugui obtenir una destinació d'ofici és molt important omplir l'apartat de les comarques tot indicant els codis de totes les comarques de Catalunya.

En el cas del professorat interí cal recordar que el seu àmbit d'adjudicació d'ofici serà el corresponent al/als SSTT que li constin com a preferents.

Quan s'hagi d'assistir a una reunió per tractar sobre la supressió d'una plaça és important informar-se molt bé de totes les implicacions que suposa estar en aquesta situació. Cal insistir novament en la gran transcendència que tenen les errades en la complimentació especialment en el cas dels codis numèrics de les comarques, municipis i centres que es demanin.

Valoració d'USTEC·STEs

USTEC·STEs lamenta una vegada més que, un altre curs, molts professors i professores depenguin d'un concurs d'estiu per conèixer la seva destinació del curs següent. És absolutament impropri d'una planificació adequada mantenir any rere any aquesta situació. Tot i reconeixent que és una situació que fa anys que s'ha enquistat i que no té una solució fàcil, no és raonable que es mantingui la mateixa línia.

La normativa, que manté la línia continuista marcada als últims anys, aprofundeix en els seus aspectes determinants amb uns nomenaments basats en la discrecionalitat, sense criteris generals bàsics que garanteixin els principis d'igualtat i mèrit.

A parer d'USTEC·STEs s'incompleix l'acord de 25 de juny de 2007 sobre personal interí, en el qual l'Administració s'havia compromès a negociar, en el marc d'un nou decret sobre la borsa de treball, una revisió dels nomenaments a proposta i també el tema del vistiplau de les direccions per assegurar la continuïtat al mateix centre. Un fet que no s'ha produït i que suposa un nou i greu incompliment a afegir a una llista de menyspreus envers el professorat i la seva representació democràtica.

En aquest sentit, el Departament aquest any se supera a si mateix i dóna una prova més de la seva incoherència i manca de comprensió. Ens referim al fet que al professorat interí nomenat el curs passat per dos cursos (2007-08 i 2008-09) li permeti renunciar al nomenament 2008-09 i participar en el procés de nomenaments, si presenta una petició al director/a dels SSTT raonada i motivada, que aquest ha de valorar per concedir-la o no; però a canvi, l'Administració obliga a renunciar a l'acord d'estabilitat. Absolutament incongruent, l'Administració obre una porta a aquestes persones però al mateix temps les coacciona i condiciona perquè ells mateixos se la tanquin, ja que si els concedeix la renúncia perquè admet les seves raons alhora els castiga. Increïble, quina magnanimitat!

Malgrat que en els darrers anys s'hagi imposat una línia de confirmacions als centres i nomenaments a proposta dels SSTT i direccions a determinats llocs de treball i funcions, que dóna una certa estabilitat a les plantilles, no deixa de ser una estabilitat precària, condicionada en diversos col·lectius a les decisions de les direccions o de les comissions dels centres, presidides per unes direccions que, en definitiva, legalment tenen l'última paraula. Si bé en la pràctica no hi ha gaires casos de no-confirmació, llevat del col·lectiu de professorat interí, on augmenten encara que no de forma significativa, el problema que USTEC·STEs planteja és el de la legitimitat del sistema.

No hi ha establerts criteris objectius que puguin definir què es necessita per ser o no confirmat; per tant, tot queda a la discrecionalitat de les direccions -a les quals s'atribueix una sobrecàrrega de responsabilitat- i, al marge dels possibles greuges, com el del que pot ser bo en un centre no ho sigui en un altre de les mateixes característiques, el que realment preo-

cupa a USTEC·STEs en són els efectes i les conseqüències. És a dir, que en un sector com l'educatiu on la llibertat d'expressió i la reflexió individual i col·lectiva són eines bàsiques i complementàries per millorar la nostra tasca, sistemes com aquest puguin provocar al final que es confongui eficàcia i fer bé les coses amb docilitat, submissió i autocensura.

Estabilitzar les plantilles i equips docents sona bé, però de qual-sevol manera no s'hi val, i en boca del Departament resulta ben poc creïble, sobretot quan als concursos de trasllats dels últims anys s'han quedat milers de vacants i resultes sense atorgar.

Som conscients que el concurs general de trasllats necessita canvis en els requisits d'alguns llocs de treball, en els barems, en el temps de permanència als centres..., i que aquests canvis no depenen tan sols del Departament sinó també del MEC, però s'ha de lluitar per aconseguir-los i millorar aquesta eina de recol·locació; ara bé, mentrestant, la transparència i el compliment de la norma són elements bàsics per mantenir la igualtat i l'equitat.

La normativa continua mantenint els canvis introduïts el curs passat, prioritza i dóna preferència a l'adquisició de lloc d'especialitat a l'etapa de l'educació primària per sobre de l'adjudicació de llocs de generalista i ESO, prohibeix accedir a l'ESO al professorat que ocupi llocs de treball de l'etapa de l'educació primària i amplia el marc territorial de mobilitat del professorat interí i substitut ja que manté la destinació d'ofici a uns àmbits territorials ampliat en relació amb el curs passat per al personal acollit a l'acord d'estabilitat.

Per tant, més flexibilitat, més mobilitat, i la indignant prohibició de demanar llocs d'ESO (segons la interpretació de la LOE que fa el Departament) a la majoria del professorat de primària són, una vegada més, els eixos d'una política de personal cada cop més discrecional i arbitrària.

És necessari obrir un procés de negociació que faci possible en un període de temps prudencial concretar mesures per estabilitzar la gran majoria de les plantilles dels centres amb caràcter definitiu i amb barems i mètodes objectius i fins que no ho aconseguim, la nostra organització considera que cal que el marc normatiu de les adjudicacions d'estiu tingui en compte tota una sèrie de qüestions.

Així doncs, reitem la nostra oposició a l'actual regulació de l'adjudicació de destinacions i demanem la derogació de la normativa que regula els plans estratègics i l'autonomia de centre pel que fa a l'ocupació de llocs de treball fora dels procediments ordinaris de provisió, especialment pel que fa referència a la possibilitat d'ocupar llocs de treball amb caràcter definitiu; la negociació dels criteris sobre la definició i l'establiment de llocs singulars en centres ordinaris i la forma de fer-ne la provisió, i la supressió de les propostes com a forma de nomenament i de la intervenció de les comissions de centre en els procediments de confirmació.

USTEC·STEs

Barcelona (08007): Ronda Universitat, 29, 5è Telèfon 93 302 76 06 - Fax 93 302 55 99

Girona (17001): Eiximenis, 14, 2n 2a Telèfon 972 20 20 34 - Fax 972 41 17 03

Lleida (25002): Pg. Ronda, 2, 1r 4a Telèfon 973 26 30 32 Fax 973 27 25 07

Tarragona (43003): August, 21 entl. 1a Telèfon 977 23 52 63 Fax 977 23 90 04

Tortosa (43500): Rosselló, 6, entl. Telèfon i Fax 977 51 10 46

Alt Urgell i Cerdanya: 687 77 85 77

Pallars Jussà i Pallars Sobirà: 676 66 67 54

Maresme Telèfon: 609 76 94 45 **Internet:** <http://www.sindicat.net>

Correu electrònic: ustecstes@pangea.org girona@sindicat.net lleida@sindicat.net tarragona@sindicat.net